

PRIMĂRIA MUNICIPIULUI TULCEA

**AGENDA LOCALĂ 21 –
PLANUL LOCAL DE DEZVOLTARE DURABILĂ A
MUNICIPIULUI TULCEA**

**TULCEA
2007**

Proiect PNUD 0033238

Copyright © 2007 Primăria municipiului Tulcea, România
Str. Păcii, nr.20, Tulcea, 820033, judeul Tulcea
Tel.: +40 240 511 440
Fax: +40 240 517 736
E-mail: primtl@tim.ro
www.primaria-tulcea.ro

Copyright © 2007 Centrul Național pentru Dezvoltare Durabilă
Str. Dr. Burghelea, Nr.16, Sector 2, București
Tel: +4021 310 33 20
Fax: +4021 310 33 21
E-Mail: office@ncsd.ro
<http://www.ncsd.ro>

Copyright © 2007 Ministerul Dezvoltării, Lucrărilor Publice și Locuințelor
Autoritatea pentru Managementul Programului Operațional Regional
Strada Apolodor nr. 17, Latura Nord, Sector 5, București, 050741 - RO,
Tel: +40 (37) 211 1409,
Fax: +40 (37) 2111630
E-Mail: info@mdlpl.ro
<http://www.mdlpl.ro> , www.inforegio.ro

Document apărut cu sprijinul Ministerului Dezvoltării, Lucrărilor Publice și Locuințelor (MDLPL) și al Programului Națiunilor Unite pentru Dezvoltare (PNUD) în baza Memorandumului de înțelegere dintre Ministerul Integrării Europene și Programul Națiunilor Unite pentru Dezvoltare referitor la cofinanțarea și administrarea proiectului "Extinderea implementării Agendei locale 21 în România", semnat la București la 12 mai 2006 și aprobat prin Hotărârea Guvernului nr. 898/2006, publicată în Monitorul Oficial al României, Partea I, nr. 659 din 31 iulie 2006.
Opiniile exprimate aparțin autorilor și nu reprezintă în mod necesar punctul de vedere al MDLPL/ PNUD.
Expertiză tehnică acordată de Centrul Național pentru Dezvoltare Durabilă.

COMITETUL LOCAL DE COORDONARE

Dr.Ing. Constantin Hogeia, Președinte al Comitetului Local de Coordonare, Primarul Municipiului Tulcea

Andrian Ampleev , consilier primar, PMT

jr. Iusuf Levent, director Direcția Administrație Publică Locală, PMT

Cadir Bectas, director Agenția pentru Protecția Mediului Tulcea

Prascovia Andreev, arhitect, Serviciul Urbanism, PMT

Ing. Rodica Chesca, Serviciul Investiții, PMT

Mihai Stroe, inspector general, Inspectoratul Școlar Județean Tulcea

Ion Antoche, comisar sef, Poliția Municipiului Tulcea

Vasile Martin, director Poliția Comunitară, PMT

jr. Ilie Maria Aurora, Instituția Prefectului Județului Tulcea

Anicuta Voinea, director Camera de Comerț si Industrie Tulcea

Iuliana Lefter, director Agenția Județeană pentru Ocuparea Forței de Muncă Tulcea

Aurica Mihalcea, director Direcția Județeană a Muncii, Solidarității Sociale și Familiei, Tulcea

Cezar Jipa, consilier – Consiliul Local Tulcea, reprezentant din partea IMM-urilor locale

Andrei Luchici, Institutia Prefectului, reprezentant din partea ONG-urilor locale

Costel Constantinescu, redactor Cotidianul Obiectiv, Tulcea

BIROUL AGENDA LOCALĂ 21:

Veronica Petrichei, Biroul Dezvoltare Economică si Integrare Europeană, Primăria Municipiului Tulcea

Ec. Cristina Cralea, Biroul Dezvoltare Economică si Integrare Europeană, Primăria Municipiului Tulcea

Grupul de lucru SOCIAL:

coordonator ec. Stefana Zibileanu, director Direcția de Asistență și Protecție Socială, Primăria Municipiului Tulcea

Grupul de Lucru ECONOMIC:

coordonator ec. Elena Grigore, director Direcția Economică, PMT

Grupul de Lucru MEDIU:

coordonator ing. George Blejan, Viceprimar al PMT

Ministerul Dezvoltării, Lucrărilor Publice și Locuințelor

Autoritatea pentru Managementul Programului Operațional Regional

Valentina Rădoi – Director, Direcția Gestionare Programe

Cezar Grozavu - Manager public, Direcția Gestionare Programe

Consultanță din partea Centrului Național pentru Dezvoltare Durabilă:

Călin Georgescu – Director de proiect

Radu-Ștefan Vădineanu – Coordonator

Tania Miha – Coordonator Programe – Proiecte

Oana Voicu – Ofițer proiect

Gheorghe Onuț – Coordonator cercetare sociologică

Daniel Toboș – Coordonator financiar

Olivia Popescu – Asistent editare

Dan Apostol – Consultant editorial și enciclopedic

CUPRINS

Cuvânt înainte adresat de Reprezentantul Resident al Programului Națiunilor Unite pentru Dezvoltare în România

Cuvânt înainte adresat de Primarul municipiului Tulcea

I. STRATEGIA DE DEZVOLTARE DURABILĂ

I.1 EVALUAREA CAPITALULUI NATURAL 3

I.1.1 Localizare geografică și relief 4

I.1.2 Condiții climatice 1

I.1.3 Sol și subsol 1

I.1.4 Calitatea factorilor de mediu: aer, apă, zgomot 1

I.1.5 Spații verzi 2

ANALIZA SWOT **Error! Bookmark not defined.**

I.2 Evaluarea și dezvoltarea Capitalului Antropic – STRUCTURA SISTEMULUI ECONOMIC 1

I.2.1 Infrastructura de bază 1

I.2.2 Energia și resursele energetice 1

I.2.3 Industria **Error! Bookmark not defined.**

I.2.4 Transporturile 2

I.2.5 Comunicațiile 3

I.2.6 Comerțul 3

I.2.7 Managementul deșeurilor 3

I.2.8 Servicii financiare 5

I.2.9 Amenajarea teritoriului 5

ANALIZA SWOT 2

I.3 CAPITALUL SOCIAL 2

I.3.1 Dinamica populației 2

I.3.2 Sistemul de sănătate 2

I.3.3 Educație 2

I.3.4 Asistență socială 2

I.3.5 Ordinea publică și siguranța cetățeanului 2

I.3.6 Obiective turistice 2

I.3.7 Sport 2

I.3.8 Mass-media 2

I.4 OBIECTIVE 3

I.4.1. Obiective generale 3

I.4.2 Obiective specifice 3

I.4.3 Principii strategice 4

II. PLANUL LOCAL DE ACȚIUNE AL MUNICIPIULUI TULCEA

II.1. Considerații generale

II.2. Obiective generale

II.3. Măsuri de întărire a capacității instituționale

II.4. Structurile instituționale de monitorizare și evaluare

II.5. Proiecția financiară

II.6. Planul Local de Acțiune

III. PORTOFOLIUL DE PROIECTE PRIORITARE

Cuvânt înainte

adresat de Reprezentantul Rezident
al Programului Națiunilor Unite pentru Dezvoltare în România

Sunt fericit să prezint documentul realizat în urma implementării proiectului Agenda Locală 21 (AL21) în România, etapa 2006-2007. Acest document s-a constituit ca urmare a nevoilor și ideilor actorilor locali din trei noi orașe și două județe, și dorește să sprijine contribuțiile locale în stabilirea direcțiilor prioritare de dezvoltare, conform cerințelor impuse de aderarea la Uniunea Europeană.

Dorim să le mulțumim tuturor celor implicate în elaborarea Agendei Locale 21, cetățeni, oameni de afaceri, oameni de știință, ONG-uri și autorități locale, nu numai pentru asistența tehnică, ci și pentru efortul depus, energia și entuziasmul care au caracterizat acțiunile întreprinse, contribuind astfel la crearea unui plan pentru dezvoltare durabilă.

Agenda Locală 21 (AL21) s-a constituit ca o inițiativă a Națiunilor Unite și a fost adoptată pentru prima oară în cadrul Summit-ului de la Rio de Janeiro în 1992 reprezentând calea de promovare a conceptului de dezvoltare durabilă la nivel local. Zece ani mai târziu, la Johannesburg în 2002, cel de-al doilea summit mondial a enunțat faptul că AL 21 este principalul instrument pentru atingerea stadiului de bunăstare a populației la nivel mondial. AL 21 este implementată la nivelul autorităților locale și promovează, prin componenta sa de participare publică, un echilibru real între creșterea economică, echitatea socială și protecția mediului.

Conceptul de dezvoltare durabilă implică o re-evaluare constantă a relației om-natură, și existența solidarității între generații, ca fiind singura opțiune viabilă pentru asigurarea unui model de dezvoltare pe termen lung.

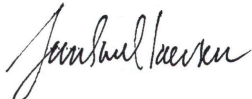
În România, Programul Națiunilor Unite pentru Dezvoltare (PNUD) a promovat într-un mod activ dezvoltarea durabilă începând cu anul 2001, prin coordonarea proiectului *“Dezvoltarea Capacitatilor Locale pentru implementarea Agendei Locale 21”*. Pana în acest moment, proiectul a fost implementat în **30 de orașe și 2 județe**. Proiectul a început implementarea sa la nivelul a nouă orașe pilot, în perioada 2000-2002, continuând cu încă treisprezece orașe între 2003-2004, și alte trei orașe și un județ între 2004-2005. În perioada 2005-2006 proiectul s-a extins aria de implementare la încă trei orașe și un județ. Astfel, în fiecare an, proiectul se implementează în noi orașe, sub coordonarea Centrului Național pentru Dezvoltare Durabilă, care este agenția de implementare a PNUD pentru proiectul AL 21.

Faza de implementare 2006-2007 s-a realizat în contextul unor cerințe specifice aderării la UE. În acest scop, PNUD România a semnat un Memorandum de Înțelegere cu Ministerul Dezvoltării, Lucrărilor Publice și al Locuințelor, fapt ce a condus la o nouă abordare a procesului de implementare al Agendei Locale 21 în Alba Iulia, județul Alba, Tulcea, județul Tulcea și Fălciu.

Rezultatul, concretizat prin prezentul document, este o strategie coerentă însoțită de un plan concret de acțiune și de implementare. Ambele oferă garanția că proiectul vine în întâmpinarea nevoilor comunității și că reprezintă o importantă contribuție pentru dezvoltarea durabilă din România.

Aceste planuri locale pentru dezvoltare durabilă vor contribui la îmbunătățirea viitorului acestor comunități, ceea ce va conduce pe termen lung, la creșterea calității vieții oamenilor. De asemenea aceste documente programatice, vor asista autoritățile regionale și pe cele naționale în realizarea politicilor coerente la toate nivelurile, politici ce vor susține dezvoltarea întregii țări.

Jan Sorensen



Reprezentant Rezident PNUD

Coordonator Rezident ONU

Cuvânt înainte

adresat de Primarul Municipiului Tulcea

O comunitate durabilă este cea care deține controlul asupra procesului de dezvoltare, a deciziilor pe care le elaborează și le adoptă, asigurând durabilitatea la nivel local.

Comunitatea durabilă utilizează resursele proprii pentru a asigura necesitățile generațiilor actuale, asigurând, în același timp, resursele necesare pentru generațiile viitoare. Ea își mobilizează capacitățile pentru a asigura servicii medicale calitative, un nivel de viață ridicat pentru toți rezidenții săi prin limitarea deșeurilor, prevenirea poluării, maximizarea conservării și prin dezvoltarea resurselor locale și a utilizării eficiente a lor pentru revitalizarea economiei locale.

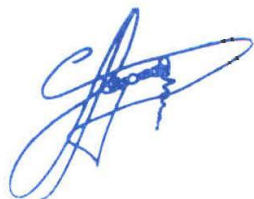
În acest context, prin implementarea Programului Agenda Locală 21 ne exprimăm intenția de a transforma municipiul Tulcea într-o comunitate durabilă, ce își mobilizează toate resursele pentru îmbunătățirea calității vieții populației sale.

În momentul de față, această comunitate a reușit să realizeze propriul său Plan de Dezvoltare Durabilă, cu sprijinul principalilor actori locali (instituțiile publice locale, societatea civilă, comunitatea de afaceri, mass media locală, cetățenii).

Mulțumim, de asemenea, Programului Națiunilor Unite pentru Dezvoltare și Centrului Național pentru Dezvoltare Durabilă pentru atenta coordonare și susținerea acordată în implementarea Programului Agenda Locală 21 și în elaborarea Planului de Dezvoltare Durabilă a municipiului Tulcea.

Acest document este cartea noastră de vizită în următorii ani.

Mulțumesc tuturor celor care și-au adus aportul la elaborarea Planului de Dezvoltare Durabilă a municipiului Tulcea. Participarea dumneavoastră azi ne oferă garanția practică a faptului că proiectul va răspunde mâine necesităților comunității în care trăim!



Primarul orașului Tulcea
Dr. Ing. CONSTANTIN HOGEA

I.1 EVALUAREA CAPITALULUI NATURAL

I.1.1 Localizare geografică și relief

În geografia europeană, Tulcea reprezintă zona unde Dunărea, după ce a străbătut 2.860 km, ajunge să-și trimită apele în marele rezervor al Mării Negre, prin cele trei brațe: Chilia, Sulina și Sfântu Gheorghe.

Port la Dunare, poartă pentru Delta și către lumea întreagă, municipiul Tulcea este reședința județului cu același nume. Conform izvoarelor arheologice, epigrafice, numismatice și cartografice, teritoriul orașului a fost habitatul unor comunități stabile care au evoluat din preistorie și până astăzi. Vechea denumire de Aegyssus vine de la "Caspyus Aegyssus", cel care ar fi întemeiat-o și ar fi numit-o după numele său: "Cetate veche este de la Dunăre sau Istru,/ Cu ziduri tari: întransa nu-i lesne de pătruns/ Aegyssus a clădit-o și-i zice tot Aegyssus" – confirmă Publius Ovidius Naso.

Tulcea a făcut parte din Țara Românească în timpul domniei lui Mircea cel Bătrân iar apoi, timp de aproape cinci secole s-a aflat sub ocupația Imperiului Otoman, între anii 1420 și 1877. După unii cercetători, numele de Tulcea vine de la caracteristica economică de altădată a localității și anume fabricarea cărămizilor (tucla=cărămidă). După cel de-al doilea război mondial, orașul se extinde și se modernizează.

Municipiul Tulcea, având o suprafață de 19 km², este situat la o distanță de 125 km de Constanța, 267 km de București (pe șosea) și 71,3 km de Marea Neagră (pe cale fluvio-maritimă). Tulcea este un oraș industrial, modern, port pentru navele de pasageri, precum și pentru cele care transportă produse industriale, mai ales materii prime și pentru navele de pescuit oceanic.

Localitate atestată din antichitate ca principal centru strategic, social și economic din Nordul Dobrogei, capitală de județ din 1878, municipiu din 1968, Tulcea este cel mai mare oraș din Nordul Dobrogei, situat în NE județului cu același nume și are o populație de 92.652 de locuitori.

Cadrul natural al orașului este vastul amfiteatru cu fața spre Dunare, locul unde se întâlnesc toate drumurile din nordul podișului dobrogean și se leagă tot aici cu fluviul Dunărea, care atinge vechea urbe a Tulcei între milele 38 și 39, apoi își urmează drumul spre mare, prin gurile sale de vărsare.

Orașul este înconjurat de un număr de șapte coline cu altitudini reduse (100-200 m), dar cele care îl circumscriu cel mai de aproape sunt: Hora Tepe la NE, Dealul Carierei la SE, Dealul Mare la Sud și Dealul Taberei. Orașul se poate înscrie și în limitele mai largi ale apelor care, am putea spune, formează un alt inel în jurul său, întrerupt numai în partea sa sudică. Astfel, la nord se află cotul Tulcea al Dunării, la est lacul Zagher, iar la vest bălțile Somovei.

Din componenta municipiului Tulcea face parte și suburbia Tudor Vladimirescu situată pe malul stâng al brațului Tulcea, într-o zonă joasă.

I.1.2 Condiții climatice

Clima este continentală excesivă, cu precipitații reduse (sub 400 mm/an), veri călduroase, ierni reci, marcate adesea de viscole și amplitudini mari de temperatură (66,3^o C). Apropierea de zona continentală a Rusiei aduce aer rece care vine de la NE spre SV, din care se naște crivățul. Vara vânturile puternice aduc aer cald care usucă pământul și transformă solul în praf.

Valorile medii lunare înregistrate la stația meteo, în anul 2006, se prezintă astfel:

Ian	Feb	Martie	Apr	Mai	Iunie	Iulie	Aug	Sept	Oct	Nov	Dec
- 3,9°C	-1 °C	5 °C	10,9 °C	16,7 °C	21,1 °C	22,9 °C	23,2 °C	17,7 °C	12,5 °C	7,1 °C	3,8 °C

Temperaturile extreme, în anul 2006, au înregistrat următoarele valori:

Media anuală	Minima anuală	Maxima anuală
11,3 °C	-20,9 °C: 23.01.2006	+35,6 °C: 21.08.2006

Cantitățile de precipitații (l/mp) înregistrate în Tulcea, în anul 2006, sunt redată în tabelul următor:

Ian	Feb	Martie	Apr	Mai	Iunie	Iulie	Aug	Sept	Oct	Nov	Dec
29,2	7,6	53,1	50,8	54,8	73,2	12,6	46,2	61,2	4,0	11,3	-

Cantitatea totală de precipitații (l/mp) și cantitatea maximă de precipitații (l/mp) au fost în anul 2006 de:

Stația meteo	Cantitatea totală de precipitații	Maxima în 24 ore și data
Tulcea	421,4	57,6 – 30.06.2006

Pentru vânt, direcția predominantă, precum și viteza medie anuală, înregistrate la nivelul municipiului Tulcea, sunt prezentate în tabelul următor:

Stația meteo	Direcția predominantă	Viteza medie anuală
Tulcea	N, NV	2,8 m/s

Ca fenomene deosebite amintim aversele însoțite de intensificări puternice ale vântului, temporar cu aspect de vijelie, din data de 30.06.2006, când s-au înregistrat 57,6 l/mp într-un interval de două ore.

I.1.3 Sol și subsol

Pe teritoriul administrativ al municipiului Tulcea se întâlnesc următoarele tipuri de soluri: soluri cenușii închise și cernoziomuri levigabile (slab, moderat și puternic), la care se adaugă, pe areale mai restrânse, litosoluri și cernoziomurile carbonatice. Aceste soluri au o constituție lutoasă și luto-argiloasă și sunt instalate pe loessuri de vârstă cuaternară, foarte sensibile la umezeală.

Solurile sunt alcătuite din: material mineral provenit din dezagregarea și alterarea rocilor și material organic provenit din transformarea resturilor vegetale.

Grosimea solurilor variază între 2 și 3,5 m, ele având un PH neutru spre slab alcalin (6,5 – 7).

I.1.4 Calitatea factorilor de mediu: aer, apă, zgomot

Calitatea aerului

În municipiul Tulcea există șapte puncte fixe de prelucrare pulberi și poluanți gazoși, amplasate astfel:

Zona	Punct de prelucrare
Centru	Sediu APIA
NV	Uzina de apă
S – SE	Sistem EGA
NE	Dana de acostare APM
V	Spitalul Județean
NV	S.C. AKER S.A.
E	Stația meteo

În anul 2006 au fost analizate probe pentru determinarea concentrațiilor de SO₂, NO₂, NH₃, pulberi în suspensie (metale – Cr, Mn), pulberi sedimentabile.

În ceea ce privește subsolul, municipiul Tulcea este situat din punct de vedere geostructural pe platforma carbonatică de vârstă triasică a orogenului nord-dobrogean. Platforma carbonatică de vârstă triasică pauzează peste un fundament prealpin alcătuit din formațiuni cristalofiliene (șisturi cristaline epimetamorfice).

În Dealul Hora Tepe, unde este amplasat Monumentul Independenței, apare la zi un afloriment fundamental prealpin. Dealurile care circumscriu municipiul Tulcea sunt formate din calcare, marnocalcare, gresii de vârstă triasic inferior, larg cutate în tectogeneze chimmerice. Aceste roci sunt exploatate în carierele Bididia I și II și Trei Fântâni și sunt folosite în construcții civile și hidrotehnice sau la fabricarea betoanelor.

Comparativ cu anii anteriori, emisiile anuale în atmosferă au scăzut astfel:

Emisii	Procent scadere
SO ₂	5%
NO _x	5%
NH ₃	8%

Emisiile în atmosferă de dioxid de sulf (SO₂), oxizi de azot (NO_x) și amoniac (NH₃) au efect acidifiant, acidifierea fiind procesul de modificare a PH-ului aerului.

Principalele surse generatoare de gaze cu efect acidifiant sunt:

- arderi în procesele industriale;
- producerea energiei termice în centrale;
- transportul;
- tratarea deșeurilor.

Scăderea emisiilor în atmosferă a substanțelor acidifiante se datorează reducerii activității industriale din municipiu și reducerii procentului de sulf din combustibilii utilizați.

În anul 2006 nu s-au înregistrat depășiri de CMA (concentrații maxim admisibile) la nici un poluant atmosferic:

Poluant atmosferic	Media anuală	Raportare CMA
concentratii SO ₂	0,00043 mg/m ³	<10%
concentratii NO ₂	0,00259-0,01588 mg/m ³	<90%
concentratii NH ₃	0,00264-0,01186 mg/m ³	<78%

De asemenea, au fost în scădere emisiile de pulberi în suspensie (Cr, Mn), metale grele (Hg, Pb, Cd), poluanți organici persistenti (POPs), ozon troposferic (cuprins între sol și 8–10 km).

În municipiul Tulcea există cinci agenți economici care, în procesul de producție, folosesc substanțe ce produc ozon troposferic (SERVIS FRIG SRL, GIVA SRL, CARNIPROD SRL, AKER SA, IORGUS SRL). Operatorii economici care dețin instalații ce generează emisii de gaze cu efect de seră sunt: ALUM SA, ENERGOTERM SA, TREMAG SA. Gazele cu efect de seră sunt: CO₂, CH₄, N₂O, HFC, PFC și HF₆. În anul 2006 s-a constatat o scădere a emisiilor de CO₂ cu 7%, a celor de CH₄ cu 2%, iar a celor de N₂O cu 11%

față de anul anterior. Pentru anul 2006 nu s-au semnalat situații critice sub aspectul poluării atmosferei.

În condițiile producerii unor avarii la instalațiile unor unități industriale, zona Tulcea Vest poate deveni o zonă critică. Aici își desfășoară activitatea SC ALUM SA și SC FERAL SA.

Pentru limitarea evacuărilor de noxe din atmosferă, aceste unități au făcut investiții de mediu, achiziționând echipamente de monitorizare a emisiilor la coșurile de evacuare, instalații de epurare a gazelor arse, filtre de reținere a emisiilor la coșurile de evacuare.

Calitatea apei

Anul de raportare pentru calitatea apei este 2006. În acest context s-au prelevat probe din lacul Ciuperca (sector plajă și stația de pompare) și din Dunăre.

Lacul Ciuperca se încadrează în cls a Ia de calitate, exceptând regimul oxigenului, care este de cls a IVa. Din analizele efectuate pe lacul Ciuperca s-au constatat depășiri ale limitelor admise la toți indicatorii:

Indicator analizat	Sector plajă	Stație pompare	Limite admise mg/l
PH	7,962	8,191	6,5 – 8,5
CCO – Cr	57,881	61,165	10
CCO – Mn	22,761	23,825	5
CBO ₅	10,569	7,602	3
N – NH ₄	0,4944	0,4097	0,4
Cr total	0,0094	0,0044	0,02
Zn	0,1567	0,0035	0,1
Pb	0,0071	0,0119	0,005

Fluviul Dunărea (secțiunea Tulcea Mm 38+500 m) este de cls a IIa de calitate, exceptând regimul oxigenului, care este de cls a IIIa.

În anul 2006, cele mai multe depășiri s-au înregistrat la substanțe organice, cloruri, azotiți, azot amoniacal, fenoli și fracțiunea dizolvată a Pb-ului. Apa fluviului este afectată de evacuările de la SC ALUM SA, transportul naval și evacuările menajere.

Având în vedere parcursul Dunării până la atingerea teritoriului administrativ al municipiului Tulcea, deversările care au loc pe traseu precum și debitul mare de diluție al Dunării, nu se poate preciza cu exactitate aportul în poluanți al unităților economice de pe raza municipiului Tulcea. Totuși, în urma expertizării probelor de ape reziduale evacuate, s-au înregistrat depășiri la următorii indicatori:

Unitatea	Depășiri - indicatori
SC Alum SA	suspensii, extractibile
SC Alum ind	suspensii, reziduu fix, aluminiu
SC Carniprod SRL	suspensii, reziduu fix, CBO ₅ , cloruri, extractibile, azot amoniacal, azotiți, azotați, amoniac, amoniu
SC Tabco SA	suspensii, substanțe organice, detergenți, extractibile, reziduu fix, CBO ₅ , azot amoniacal, azotiți
SC Textile Gel&Co	suspensii, CBO ₅ , azot amoniacal, azotiți, extractibile
SC Confecția SA	suspensii, CBO ₅ , azot amoniacal, extractibile, detergenți, fosfor total
Spitalul Județean	suspensii, CBO ₅ , azot amoniacal, extractibile, detergenți
SC Tremag	suspensii, extractibile
SC Aquaserv	suspensii, CBO ₅ , azot amoniacal, extractibile

În anul 2006 nu s-au semnalat zone critice sub aspectul poluării apelor de suprafață și a celor subterane.

Calitatea solului

Calitatea solului poate fi influențată de aplicarea îngrășămintelor în exces, a produselor pentru protecția plantelor (ierbicide, insecticide, fungicide, bactericide, virucide) și de activitatea din sectorul industrial (metalurgic, minier). Activitățile din sectorul industriei metalurgice au determinat ocuparea temporară a suprafețelor reprezentând halda de zgură SC Feral SA (84,1 ha) și halda de slam roșu a SC Alum SA (79,4 ha). Terenurile ocupate de haldele de steril tehnologic urmează a fi refăcute și redat circuitului natural la închiderea acestor obiective.

În anul 2006 au fost prelevate probe pentru monitorizarea solului în următoarele puncte: stația meteo, pădurea Bididia, sistemul SGA, stația Peco, Parcul Tineretului, Parcul Victoria, SC Alum SA, Uzina de apă, Fabrica de oxigen, SC Feral SA. Zonele critice sub aspectul degradării solurilor sunt cele de la halda de zgură a SC Feral SA (conținut ridicat de

metale, în special de Mn) și halda de slam alcalin a SC Alum SA.

În ceea ce privește calitatea terenurilor agricole, ponderea o dețin cele din cls a IIIa. Nici o suprafață agricolă nu se încadrează în cls a Ia de calitate.

Zgomotul

Evaluarea și gestionarea zgomotului ambiental este reglementată de HG 321/2005. În conformitate cu art.14, alin.2, pct.b), începând cu anul 2011 (având în vedere că municipiul Tulcea are mai puțin de 250.000 locuitori) se vor întocmi hărți de zgomot, hărți strategice de zgomot și planuri de acțiune, inclusiv măsuri de reducere a zgomotului. Evaluarea efectelor dăunătoare ale zgomotelor asupra populației se va face prin relațiile doză-efect care urmăresc în mod special:

- relația dintre disconfort și L_{zsn} pentru zgomotul produs de trafic (rutier, feroviar și aerian) și pentru zgomotul industrial;
- relația dintre tulburarea somnului și L_{noapte} pentru zgomotul produs de trafic (rutier, feroviar și aerian) și pentru zgomotul industrial.

Relațiile specifice doză-efect se prezintă pentru:

- clădiri cu izolație specială împotriva zgomotului;
- grupuri vulnerabile de populație;
- zgomot industrial cu componente tonale importante;
- zgomot industrial cu caracter de impuls.

Agresiunea datorată zgomotelor constituie o cale de degradare a mediului ambiant urban și are o acțiune complexă asupra organismului, în funcție de frecvența, tăria și poziția surselor.

I.1.5 Spații verzi

Sistemul de spații verzi în municipiul Tulcea poate fi încadrat în categoria celor în „pete” caracteristică orașelor cu relief frământat.

Spațiile verzi și de agrement sunt repartizate relativ izolat în oraș, ele fiind legate de un element natural (parcul din jurul lacului Ciuperca), amenajate în jurul unor clădiri mai importante (parcul personalităților tulcene – între Casa Cărții și Sala Sportului, zona verde din jurul Casei Sindicatelor, parcul Monument, spațiile verzi din Piața Civică), în jurul unor edificii de artă (parcul de lângă statuia lui Spiru Haret), spații verzi în zone de locuit, plantații de aliniament de-a lungul principalelor artere de circulație rutieră.

Spațiile verzi existente nu întrunesc caracteristicile unor amenajări peisagistice deosebite, rezumându-se la perimetre cu gazon, arbori, arbuști și flori.

Situația spațiilor verzi și a zonelor de agrement, în municipiul Tulcea, se prezintă astfel :

Specificația	Suprafața (mp)	Zona verde pe cap de locuitor
Parcuri	270.969	8,8 mp
Plantații de aliniament	90.098	
Zone de agrement și spații de joacă pentru copii	461.865	
TOTAL	822.932	

Pentru ameliorarea calității spațiilor verzi publice este necesară o mai bună întreținere a materialului vegetal, extinderea lor și creșterea calității amenajărilor și echipărilor specifice. În acest sens, trebuie avută în vedere în special zona lacului Ciuperca prin:

- creșterea suprafeței de plantație masivă cu rol de perdea de protecție față de fenomenele de poluare din zona industrială vest;
- curățarea apei lacului Ciuperca;
- îmbunătățirea calității amenajărilor prin realizarea unui ansamblu de construcții specifice bine integrate peisajului.

ANALIZA SWOT

PUNCTE TARI

- Capital și Mediul Natural (diversitate, varietate);
- Atractivitatea zonei;
- Tendințe pozitive în reducerea poluării;
- Expertiză umană ridicată în domeniul eco, natura;
- Existența unor structuri/instituții organizate de: protecție civilă, dezastre, a unui inspectorat de

PUNCTE SLABE

- Funcționarea în continuare a câtorva companii industriale poluatoare;
- Lipsa programelor de conformare pentru toți agenții economici poluatori;
- Utilizare ineficientă a resurselor naturale (apă), uzură a infrastructurilor specifice;
- Structura industrială (metalurgie) cu impact specific în arealul urban;
- Relativa pasivitate a ONG-urilor și cetățenilor (lipsa de resurse organizaționale);
- Inexistența unor sisteme integrate de management al mediului (eco-management);
- Neutilizarea intensivă a mijloacelor de transport ecologice (biciclete), în condiții urbane perfect adecvate - lipsa unor zone amenajate (parcări-trasee);
- Insuficiența unor resurse-fonduri de mediu locale;
- Neaplicarea standardelor europene de mediu ISO14000;
- Lipsa unor arii protejate pe teritoriul municipiului;
- Există depozite de deșeuri necontrolate;

OPORTUNITĂȚI

- Atragerea investitorilor care au resurse financiare în implementarea tehnologiilor curate;
- Realizarea și implementarea unor programe/proiecte de mediu, din fondurile organismelor internaționale;

mediu (IPM) activ și a altor instituții cu preocupări în domeniul protecției mediului;

- Salubritatea municipiului este organizată, competențele sunt repartizate;
- Este în curs de obținere autorizația de funcționare pentru depozitul ecologic de deșeuri menajere;
- În derulare este proiectul de extindere a sistemului de colectare selectivă a deșeurilor menajere în cea mai mare parte a orașului.

- Condiții atmosferice, frecvență mare a calmului atmosferic și a inversiunilor termice care nu favorizează eliminarea poluanților atmosferici prin circulația naturală a aerului, parcul auto redus și de aici aglomerări pe mijloacele de transport;
- Trafic intens în zona centrală a orașului pe străzile Babadag și Isaccea (unde se realizează și trafic greu) care generează depășirea nivelului de zgomot admis în perioadele de vârf de trafic ale zilei;
- Vechea groapă de gunoi nu a fost închisă;
- Salubritatea orașului la ore de intensă activitate;
- Numărul mic de spații verzi și schimbarea destinației unora din cele existente;
- Dezinteres din partea unor cetățeni în păstrarea curățeniei orașului, a spațiilor verzi și a spațiilor din jurul blocurilor sau a locuințelor;
- Numărul mare de animale fără stăpâni.

- Aplicarea principiului „Poluatorul Plătește”;
- Reformarea sistemului de învățământ tehnic local în direcțiile eco, dezvoltare durabilă;
- Relansarea ecoturismului pe parcursul întregului an;

- Redescoperirea unor meserii tradiționale;
- Prezența unor institute de învățământ superior ce pregătesc specialiști în domeniul protecției mediului;
- Parteneriate cu țări puternic dezvoltate economic;

AMENINȚĂRI

- Scăparea de sub control a fenomenului poluării mondiale, cu urmări în încălzirea globală;
- Eroziunea solurilor;
- Neconformarea cu cerințele legale de mediu a unor agenți economici/activități umane;
- Riscuri aferente infrastructurilor urbane (apă, canal), inclusiv în zone de colectare – deversare;

- Realizarea de întâlniri și ateliere de lucru cu cetățenii;
- Număr mare de voluntari și o prezență activă a lor în municipiu;
- Programe de muncă în folosul comunității.

- Neaplicarea strategiilor modulare și a investițiilor mici cu impact mare asupra calității mediului;
- Costuri de re tehnologizare și de depoluare accelerată;
- Globalizarea;
- Nealinieră unităților economice la cerințele UE.

I.2 Evaluarea și dezvoltarea Capitalului Antropic – STRUCTURA SISTEMULUI ECONOMIC

I.2.1 Infrastructura de bază

În municipiul Tulcea există următoarea situație:

Specificația	Suprafața
Suprafața construită	504 ha
Căi de comunicație rutieră	201 ha
Căi de comunicație pietonală	4 ha
Căi de comunicație feroviară și construcții aferente	23 ha
Căi de comunicație navală și construcții aferente	10 ha
TOTAL	742 ha

I.2.2 Energia și resursele energetice

În municipiul Tulcea, distribuția și furnizarea energiei termice este asigurată în regim centralizat de către SC ENERGOTERM SA, subordonată Consiliului Local Tulcea. În prezent, 70% din unitățile locative din municipiu sunt racordate la sistemul centralizat de distribuție a energiei termice. SC ENERGOTERM SA operează cu un număr de trei centrale termice (două funcționează cu CLU și una cu CLU și gaz metan) și un cazan de apă fierbinte CAF care funcționează pe gaz metan. Societatea deservește 9.341 de apartamente.

Sistemul centralizat de distribuție a energiei termice este structurat pe două compartimente

principale: rețeaua de distribuție primară (care asigură transportul agentului termic primar) și rețeaua secundară prin intermediul căreia se asigură furnizarea apei calde.

Un alt operator economic de distribuție a energiei termice este SC DALKIA SRL România, sucursala Tulcea, care operează cu 14 centrale termice de cartier (șapte funcționează cu CLU și șapte cu CLU și gaz metan). SC DALKIA deservește 4.350 de apartamente. Unitățile de învățământ din municipiu beneficiază de centrale termice proprii în număr de 18 (11 funcționează cu motorină, 4 cu CLU și 3 cu gaz metan).

I.2.3 Industria

Activitatea economică a orașului Tulcea este reprezentată în principal de industria de construcții, construcții de nave, industria metalurgică, industria prelucrării materialelor de construcții, industria prelucrării lemnului, industria textilă (confecții și pielărie), industria alimentară (pește, carne, lactate, vin, legume, fructe).

Societatea Aker Tulcea S.A. poate construi atât nave noi cum ar fi: tancuri petroliere și chimice; portcontainer de până la 1400 TEU; nave multifuncționale; nave de aprovizionare, nave manevre ancore și alte tipuri de nave pentru industria offshore; traulere congelator și nave de pescuit costier; feriboturi de mărime medie; barje; construcții din oțel și poate efectua lucrări de reparații la corpul navei, motoare, echipamente electrice și electronice cu specific naval, fiind posibilă practic, executarea oricărui tip de reparații.

În municipiul Tulcea se produce alumina calcinată, materia primă necesară în producerea aluminiului, produselor refractare, produselor ceramice, cimentului, precum și în tratarea apei, realizată de către S.C. Alum S.A. Tulcea.

La Tulcea funcționează unicul producător de feroaliaje din siderurgia românească: SC Feral SRL Tulcea.

Industria ușoară produce și comercializează confecții textile pe piața internă și externă, cea mai importantă societate fiind SC Confecția SA, a cărei activitate este canalizată în proporție de 99% spre export.

În economia locală, agricultura deține o mică parte. Pe de altă parte, sectoarele de pescuit și industria prelucrării peștelui dețin un important rol, datorită caracteristicilor speciale ale zonei și poziției sale geografice.

SC Tulco SA este principalul fabricant de conserve și semiconserve de pește, făină de pește și producător de conserve de carne și conserve mixte.

Industria alimentară este reprezentată de două unități importante de industrializarea și comercializarea cărnii și a produselor din carne, asigurarea materiei prime prin contractarea și preluarea animalelor, industrializarea, depozitarea și comercializarea produselor din carne: societățile SC Carniprod S.R.L și SC Tabco-Campofrio S.A.

I.2.4 Transporturile

Așezarea geografică și configurația terenului au favorizat dezvoltarea transportului fluvial, rutier, feroviar și aerian. În municipiul Tulcea funcționează următoarele porturi: industrial, mineralier, turistic și comercial, prin care se asigură transportul de mărfuri cu vase și barje ce pot avea o capacitate de până la 18.000 tdw.

Transportul naval de pasageri - asigură curse zilnice pentru pasageri pe cele 3 brațe ale Dunării: Chilia, Sf. Gheorghe, Sulina. Principalele porturi pe raza municipiului Tulcea sunt: portul IAMC, portul industrial, portul comercial, portul de pasageri.

Transportul feroviar - dispune de o gară de călători și o gară de marfuri. Gara de călători asigură 2 curse zilnice pe ruta Tulcea-București și retur și 4 curse zilnice pe ruta Tulcea-Constanța și retur. Prin gara de mărfuri se derulează transportul de materii prime și mărfuri către și dinspre toate zonele țării.

Transportul rutier - este asigurat către toate localitățile de pe uscat din județ. Legătura în afara județului se realizează prin curse zilnice Tulcea-București, Tulcea-Constanța, Tulcea-Galați, Tulcea-Brăila și retur.

Transportul public urban are un rol deosebit în viața unui oraș prin asigurarea legăturilor între diferitele zone funcționale, între zonele rezidențiale și cele industriale, recreaționale și cultural-administrative ale acestuia. Transportul public reprezintă și un element de echitate socială, facilitând accesul populației din zonele dezavantajate ale orașului la serviciile de interes general.

Serviciul de transport public urban este concesionat de SC Transport Public SA Tulcea, societate ce are ca acționar unic Consiliul Local Tulcea.

Transportul public local de călători garantează:

- accesul cetățenilor la și de la locul de muncă;
- accesul la zonele comerciale în vederea aprovizionării cu bunuri;
- accesul și creerea de facilități pentru educare și recreere;
- risc minim al excluderii sociale: facilități la transport pentru persoanele cu handicap, persoane în vârstă, etc.

Unitatea de transport public urban își desfășoară activitatea în baza unui caiet de sarcini ce conține 10 trasee ale orașului, trasee deservite de un număr de 46 de unități de transport (autobuze).

De asemenea, SC Transport Public SA Tulcea mai are în dotare un număr de 7 unități de transport care deservește trasee județene și interjudețene, curse regulate sau curse ocazionale.

Transportul aerian - este asigurat prin aeroportul "Mihail Kogălniceanu" situat la 13 km de municipiu și care organizează curse ocazionale charter. Se asigură permanent servicii de aviație utilitară pentru agricultură și sănătate.

I.2.5 Comunicațiile

Comunicațiile din municipiul Tulcea au o infrastructură foarte bine dezvoltată, datorită evoluției accelerate a domeniului de comunicații prin apariția și promovarea unor produse și servicii noi. Societățile au avut posibilitatea de a-și îmbunătăți și diversifica serviciile de telecomunicații, ajungând să ofere produse și servicii similare celor din Uniunea Europeană. Cea mai mare rată de dezvoltare s-a înregistrat în domeniul serviciilor de internet și al telefoniei mobile.

I.2.6 Comerțul

În municipiul Tulcea, unitățile comerciale, de alimentație publică și depozite, se întind pe o suprafață de 500 mii mp, printre cele mai importante numărându-se: supermarket-ul PennyMarket, WinMarkt, Telena, Fraher, Danaur, Cilicom.

I.2.7 Managementul deșeurilor

Una dintre cele mai acute probleme legate de protecția mediului este reprezentată de generarea deșeurilor în cantități mari și gestiunea necorespunzătoare a acestora.

În anul 2006, Direcția de Servicii Publice – Consiliul Local al municipiului Tulcea, a extins numărul punctelor organizate pentru colectarea selectivă la 20 de puncte amplasate pe raza municipiului Tulcea și a demarat programul "ERACOLECT", program pilot de colectare selectivă a deșeurilor de ambalaje de plastic și hârtie-carton, în parteneriat cu SC ECOROM AMBALAJE SA București, cu monitorizarea cantităților de deșeuri colectate selectiv pe durata a unui an de zile. Proiectul prevede investiții nerambursabile de 35 000 euro pentru organizarea colectării selective și monitorizarea pe un eșantion de 10 000 persoane. Punctele de colectare au fost dotate cu câte trei eurocontainere de 1,1 mc, pentru precollectarea deșeurilor de hârtie-carton, plastic și PET.

Tratarea și valorificarea deșeurilor municipale

La nivelul municipiului Tulcea, cu excepția compactării care se realizează în utilaje moderne de transport de tipul autogunoiere compactoare, deșeurile municipale colectate în vederea eliminării finale prin depozitare, nu sunt supuse nici unui proces de tratare prealabilă depozitării (reducerea volumului prin balotare, tratare mecano-biologică).

Colectarea selectivă a deșeurilor municipale în vederea valorificării materialelor reciclabile se

realizează într-o foarte mică măsură. Această activitate s-a intensificat în ultimii 2 ani când s-au înființat puncte pilot de colectare selectivă a deșeurilor de PET, hârtie-carton, materiale plastice, amplasate pe aria municipiului.

Direcția de Servicii Publice – Consiliul local al municipiului Tulcea, principalul operator de salubritate, în cursul anului 2006, a extins colectarea selectivă a deșeurilor reciclabile și a încheiat un contract cu SC TRAIAN COMPANY SRL Constanța, în vederea valorificării anvelopelor uzate colectate la nivelul județului Tulcea.

Impactul activităților de gestionare a deșeurilor asupra mediului

Impactul depozitelor de deșeuri urbane asupra mediului

În prezent, colectarea, transportul și depozitarea deșeurilor menajere se realizează necorespunzător, generând un impact negativ asupra factorilor de mediu.

Depozitele de deșeuri existente la nivelul județului sunt neconforme și prezintă un impact important asupra factorilor de mediu, prin efecte directe și indirecte. Deși amplasamentul depozitelor de deșeuri nu este în majoritatea cazurilor în apropierea localităților (ex. Depozitul Agighiol se afla la aprox 12 km de Tulcea), acestea poluează prin aspect, antrenări de fum, gaze, praf, scurgeri din infiltrații etc.

Depozitarea în depozite de deșeuri neconforme poate fi urmată de schimbări fizice, chimice și biologice. Aceste schimbări pot avea loc la diferite scări de timp. Schimbările sau transformările care au loc în rampele de deșeuri pot crește impactul de mediu în afara acestora, prin:

- eliminarea de gaze cu efect de seră, bioxid de carbon și metan, datorită descompunerii materiei organice;
- eliberarea de gaze toxice sau cu miros neplăcut prin acțiunea focului, prin descompunere chimică (hidrogen sulfurat) sau procese biologice;

- eliberarea de nutrienți care pot contamina apele de suprafață sau subterane;

- scurgeri de lichide (provenite din ape pluviale și parțial din descompunerea materiei organice) ce antrenează metale grele, pesticide și care pot contamina apele de suprafață sau subterane.

Impactul depozitelor de deșeuri industriale asupra mediului

Cele mai mari cantități de deșeuri industriale produse sunt rezultate de la activitățile de exploatare minieră. Haldele de steril minier au impact asupra solului, în primul rând datorită ocupării unor suprafețe mari de teren (suprafață scoasă din circuitul economic) și în al doilea rând datorită amplasării necorespunzătoare .

În cazul haldei de șlam roșu de la SC Alum SA, cu o suprafață de 79,4 ha, afectarea solului poate fi produsă prin eventualele exfiltrații ale apei din haldă precum și prin infiltrarea apei de șlam în sol în cazul unor accidente (spargeri la suprapresiune, la îngheț sau din cauza înfundării conductelor de transport). De asemenea, depunerea pe sol a suspensiilor antrenate de vânt de pe plajele formate la cozile de lac sau malurile haldei poate constitui un factor de afectare a solului, iar prezența în aceste suspensii a unor metale cu eventuale acțiuni toxice asupra microorganismelor de care depinde fertilitatea solului poate avea ca efect reducerea recoltelor.

Halda de zgură a SC FERAL SRL este o sursă antropomorfă fixă, cu emisii periodice de poluanți sub formă de particule a căror frecvență și intensitate depinde de condițiile meteorologice. Factorii care favorizează migrarea poluanților către receptori sunt vânturile puternice și precipitațiile (cantitate medie cea mai mare în luna iunie).

Inițiative adoptate pentru reducerea impactului deșeurilor asupra mediului

În anul 2006 s-a acordat o atenție deosebită problematicii gestiunii deșeurilor la nivelul municipiului Tulcea, punându-se în aplicare legislația armonizată

cu directivele europene și Strategia Națională de Gestionare a Deșeurilor .

Inițiative adoptate de către agenții economici, instituții, ONG-uri

În vederea implementării directivei de depozitare și a reducerii impactului deșeurilor asupra mediului, agenții economici și administrația publică locală au adoptat următoarele inițiative :

SC Alum SA realizează un program de reducere progresivă a emisiilor de dioxid de sulf, oxizi de azot, pulberi în gazele de ardere până la valorile stabilite prin legislația în vigoare precum și un program de eliminare a pierderilor de alumina prin montarea de instalații filtrante pe traseul de transport al aluminei între calcinatoare și silozuri și instalații de desprăfuire la stația de încărcare în vagoane a aluminei.

SC FERAL SRL a reușit transformarea deșeurilor rezultate din procesul tehnologic (zgură și praf de epurare) în produse secundare folosite în alte domenii de activitate. Astfel, în anul 2006, SC FERAL SA nu a depozitat zgură și praf de epurare obținute în urma procesului tehnologic. Praful este reintrodus în procesul tehnologic, iar zgura este concasată și livrată ca material pentru lucrări de infrastructură.

SC Ecorec SA Popești Leordeni – punct de lucru Tulcea este în procedura de obținere a Acordului integrat de mediu pentru proiectul „Depozit zonal pentru deșeuri municipale, asimilabile și industriale nepericuloase Tulcea” amplasat în zona Vărărie, dealul Ciuperca, zona N - NV a municipiului Tulcea.

Suprafața totală a depozitului este 220 000 mp, care va fi divizată în 8 celule de depozitare, din care 4 celule pentru deșeuri municipale, menajere și asimilabile, iar celelalte 4 pentru depozitarea deșeurilor industriale nepericuloase.

Capacitatea totală de depozitare va fi de 1,7 milioane mc, pentru o perioadă de exploatare de minim 20 ani. Depozitul va deservi cca 260 000 locuitori, respectiv populația județului Tulcea.

În ceea ce privește colectarea selectivă a deșeurilor municipale în vederea valorificării materialelor reciclabile (hârtie, carton, PET, plastic) în municipiul Tulcea s-a realizat, în 2006, programul pilot de colectare selectivă a deșeurilor, în cartierele C5 și I.L. Caragiale. Programul pilot, denumit „Eralect”, a fost derulat de către Primăria Municipiului Tulcea – Direcția de Servicii Publice în parteneriat cu SC EcoRom Ambalaje SA și prevede investiții nerambursabile de 35 000 euro. În cadrul acestui proiect s-a realizat amenajarea tuturor celor 13 puncte de colectare selectivă a deșeurilor propuse și s-au desfășurat, cu sprijinul Centrului de Instruire și Educație în Managementul Deșeurilor, activitățile de educație și conștientizare a populației din cele două cartiere pilot.

Direcția de Servicii Publice a Primăriei Municipiului Tulcea a amenajat în municipiul Tulcea 19 puncte de colectare selectivă a deșeurilor.

I.2.8 Servicii financiare

În sectorul financiar, pe teritoriul municipiului Tulcea funcționează filialele și sucursalele unui număr de 15 bănci și 7 societăți de asigurare, oferind agenților economici și persoanelor fizice o gamă largă de produse și servicii specifice.

I.2.9 Amenajarea teritoriului

Suprafața teritorial-administrativă a municipiului Tulcea este de 19.830 ha.

Bilanțul teritorial sintetic din Planul de Urbanism General întocmit în anul 1996, și care urmează a fi actualizat, se prezintă astfel:

INTRAVILAN		EXTRAVILAN	
Specificația	Suprafața	Specificația	Suprafața
Terenuri agricole	31 ha	Teren agricol, din care:	13.147 ha
Terenuri forestiere	11 ha	a) arabil	10.398 ha
Terenuri aflate permanent sub ape	24 ha	b) vii și pepiniere	1.535 ha
Terenuri productive	27 ha	c) livezi și pepiniere	366 ha
Terenuri pentru clădiri și amenajări, din care:	1.165 ha	d) pășuni	848 ha
a) zona centrală și alte zone cu funcțiuni complexe de interes public	146 ha	Ape și bălți	2.141 ha
b) zone de locuințe și funcțiuni complementare	504 ha	Păduri	1.461 ha
c) zone de unități industriale și agricole	323 ha	Alte suprafețe	1.431 ha
d) zone verzi, pășuni, recreere și turism	145 ha		
e) zona de gospodărie comunală	47 ha		
Terenuri cu destinații speciale și echipare teritorială	392 ha		
TOTAL	1.650 ha		18.180 ha

ANALIZA SWOT

PUNCTE FORTE

- creșterea contribuției IMM-urilor la realizarea PIB;
- existența „zonelor libere” economice;
- rețea de drumuri publice relativ uniform distribuită;
- porturi fluvio-maritime;
- potențial economic extrem de valoros în Delta Dunării: una dintre marile rezervații naturale ale lumii;
- industrie diversificată, cu valoare ridicată a producției (metalurgie, construcții navale).

PUNCTE SLABE

- declinul economic al multor centre industrializate (minerit, industria textilă, etc);
- acces limitat la infrastructura de transport locală, infrastructura de comunicații și IT;
- infrastructura de afaceri insuficient dezvoltată;
- nivel redus al resurselor financiare la dispoziția autorităților locale;
- facilități tehnologice și de management limitate;
- nivel redus de dezvoltare a sectorului IMM-urilor;
- sisteme de canalizare și rețele de apă învechite.

OPORTUNITĂȚI

- creșterea economică stabilă și rapidă și conversie regională;
- creșterea gradului de atractivitate locală;
- potențial pentru dezvoltarea nișelor turistice;
- programele UE de finanțare a extinderii/ reabilitării utilităților publice/ infrastructurii de transport urban etc;
- diversificarea activităților economice, în special în sectoarele de servicii și înaltă tehnologie;
- interes internațional ridicat pentru conservarea biodiversității și promovarea turismului în Delta Dunării.

AMENINȚĂRI

- incapacitatea autorităților locale de a atrage fonduri pentru asigurarea co-finanțării proiectelor mari de infrastructură;
- infrastructura de acces limitată, către localitățile izolate cu potențial turistic;
- lipsa colaborării între întreprinderi și institutele de cercetări;
- accentuarea procesului de dezindustrializare; capacitatea redusă de susținere financiară a modernizării și management defectuos al piețelor de desfacere.

I.3 CAPITALUL SOCIAL

I.3.1 Dinamica populației

Situația demografică și structura populației municipiului Tulcea, rezultată din datele statistice de la Recensământul populației din 2002, se prezintă astfel:

TOTAL POPULAȚIE STABILĂ		91.875
Din care:	femei	45.274
	bărbați	46.601

Structura populației pe grupe de vârste:

TOTAL POPULAȚIE			91.875	TOTAL POPULAȚIE			92.876
-2002-				-2005-			
VÂRSTA	MASCULIN	FEMININ		MASCULIN	FEMININ		
0-4 ani	1.968	1.923	3.891	2.075	2.015	4.090	
5-9 ani	2.057	1.986	4.043	2.045	1.966	4.011	
10-14 ani	3.795	3.638	7.433	2.358	2.237	4.595	
15-19 ani	4.609	4.423	9.032	4.389	4.305	8.694	
20-24 ani	4.012	3.577	7.589	4.009	3.892	7.901	
25-29 ani	3.817	3.623	7.440	4.160	4.269	8.429	
30-34 ani	4.387	4.952	9.339	3.670	3.769	7.439	
35-39 ani	3.063	3.406	6.469	3.973	4.829	8.802	
40-44 ani	3.789	4.054	7.843	3.296	3.586	6.882	
45-49 ani	4.311	4.570	8.881	3.962	4.388	8.350	
50-54 ani	3.411	3.256	6.667	3.900	4.049	7.949	
55-59 ani	1.855	1.858	3.713	2.596	2.638	5.234	
60-64 ani	1.515	1.609	3.124	1.587	1.645	3.232	
65-69 ani	1.201	1.465	2.666	1.250	1.577	2.827	
70-74 ani	811	1.116	1.927	955	1.271	2.226	
75-79 ani	444	690	1.134	535	761	1.296	
80-84 ani	140	274	414	235	432	667	
85 ani și peste	89	180	269	77	175	257	

Analiza dinamicii populației municipiului Tulcea în anii 2002-2005 evidențiază o evoluție relativ pozitivă (1,09%) sporul natural pozitiv contrabalansând fenomenul de îmbătrânire a populației. Efectele procesului de îmbătrânire demografică se simt și se vor simți atât în sfera economică cât și în sfera socială, impunând măsuri de protecție socială a persoanelor vârstnice.

Din numărul total al populației de 91.875 locuitori, 11.105 (12, 08%) sunt pensionari: 5.501(49,53%) bărbați și 5.601(50,47%) femei, durata medie de viață fiind de 68,80 ani – 64,97 ani la bărbați și 72,95 ani la femei.

An	2002	2005
Populație stabilă	91.875	92.876
Nascuți vii	773	883
Decedați - total	747	636
Decedați sub un an	12	10
Spor natural	26 (0,28%)	248 (2,68%)

În raport cu considerentele enunțate se apreciază modificări în evoluția demografică a municipiului Tulcea, principalul factor al unei posibile creșteri

Efectele negative ale fenomenului de îmbătrânire a populației, în special cele care privesc piața muncii și sectorul de îngrijiri socio-medicale de lungă durată vor fi resimțite din ce în ce mai mult.

Dacă până în anul 2002 rata de natalitate a înregistrat o tendință descendentă, din anul 2003-2004, rata natalității înregistrează un trend ușor pozitiv ca urmare a măsurilor active de stimulare a natalității. Din anul 2002, sporul natural a înregistrat o creștere de la 3,48% la 38,84% concomitent cu mortalitatea infantilă care a reprezentat 1,61% în anul 2001 și 1,57% în anul 2005.

demografice fiind sporul natural, atât prin creșterea numărului de născuți vii cât și prin scăderea mortalității generale.

Structura etnică a populației:

Populația orașului numără 91.875 de locuitori (18 martie 2002), din care 90,73% sunt români și 9,23% sunt minorități naționale (ruși, lipoveni, ucraineni, turci, tătari, italieni, armeni, unguri, germani, romi, evrei, greci s.a.).

Total	JUDEȚUL TULCEA	MUNICIPIUL TULCEA	oraș TULCEA	loc TUDOR VLADIMIRESCU
Populația stabilă	256492	91875	91492	383
Români	227293	83919	83540	379
Aromâni	3495	813	813	0
Macedoromani	55	41	41	0
Maghiari	131	69	69	0
Secui	4	0	0	0
Rromi	2272	1260	1260	0
Germani	81	56	55	1
Sași	9	0	0	0

Svabi	1	1	1	0
Ucraineni	1279	615	614	1
Sârbi	8	3	3	0
Turci	334	1274	1274	0
Slovaci	10	9	9	0
Evrei	21	20	20	0
Ruși	2767	569	569	0
Lipoveni	13583	2560	2558	32
Bulgari	61	32	32	0
Cehi	2	0	0	0
Croați	14	10	10	0
Greci	1680	412	412	0
Polonezi	18	7	7	0
Armeni	10	7	7	0
Slovaci	2	0	0	0
Ruteni	0	0	0	0
Carsoveni	1	1	1	0
Italieni	134	25	25	0
Chinezi	29	0	0	0
Albanezi	1	1	1	0
Găgăuți	2	0	0	0
Macedoneni - Slavi	5	3	3	0
Cangai	0	0	0	0
Altă Etnie	40	17	17	0
Nedeclarată	8	2	2	0

Structura confesională a populației:

Structura	MUNICIPIUL TULCEA	TULCEA	TUDOR VLADIMIRESCU
Populație stabilă	91875	91492	383
Ortodoxă	88269	87888	381
Romano-Catolică	347	346	1
Greco-Catolică	73	73	0
Evanghelică de confesiune augustană	2	2	0
Evanghelică lutherană sinodopresbiteriană	2	2	0
Unitariană	1	1	0
Armeană	0	0	0
Crestină de rit vechi	1184	1183	1
Baptistă	155	155	0

Penticostală	58	58	0
Adventistă de ziua a șaptea	90	90	0
Creștină după evanghelie	36	36	0
Evanghelică	13	13	0
Musulmană	1433	1433	0
Mozaică	20	20	0
Altă religie	137	137	0
Atei	23	23	0
Fară religie	10	10	0
Religie nedeclarată	10	10	0

Pe teritoriul municipiului Tulcea, trăiesc în armonie, de secole, circa 23 de etnii ale căror obiceiuri și credințe au fost integrate în viața culturală și spirituală a regiunii. Practicarea religiei și tradițiilor individuale, de grup, indiferent de mărimea lui, a fost considerată de

populația majoritar ortodoxă un drept inalienabil al fiecărei etnii, respectându-se apartenența declarată de comuniunea de idei, cutume și cult religios al acestora.

Structura populației în raport cu starea civilă:

TOTAL POPULAȚIE			91.875
	MASCULIN	FEMININ	
necăsătoriți	20.533	17.301	37.834
căsătoriți	20.921	20.921	41.842
văduvi	1.006	4.457	5.463
divorțați	2.452	1.374	3.826
uniune consensuală	1.455	1.455	2.910

Populația activă și inactivă, pe sexe:

Structură Populație activă	femei	bărbați	total
	19.504	21.602	41.106
populație ocupată	17.699	18.956	36.655
șomeri în căutarea primului loc de muncă	782	1.185	1.967
șomeri în căutarea unui alt loc de muncă	1.023	1.461	2.484

În municipiul Tulcea, din situațiile statistice, la 01.04.2006, erau înregistrați 5179 șomeri dintre care 2749 șomeri în plată și 2430 șomeri neindemnizați (rata șomajului 5,6%). Din numărul total al șomerilor, 3295 sunt bărbați, iar 1884 femei.

Dacă în anul 2002, rata șomajului era de 5%, în anul 2006 a ajuns la 5,6%, cauzele fiind :

1. disponibilizări colective;
2. lipsa locurilor de muncă pentru încadrarea absolvenților de învățământ profesional, preuniversitar și universitar;
3. neconcordanța dintre structura cererii și cea a ofertei de muncă, marcată de imobilitatea profesională, îndeosebi pentru șomerii de la categoriile de vârstă 30-40 ani;

4. evoluția nefavorabilă a acțiunilor social-economice, solicitările suplimentare de muncă ale noilor generații și ale unor persoane de vârstă a doua;
5. ponderea mare a bărbaților în rândul șomerilor. La 01.04.2006, bărbații reprezentau 64% din totalul șomerilor înregistrați în municipiul Tulcea.

Datorită faptului că șomajul este un fenomen multidimensional (economic, psiho-social, cultural, politic), care acoperă o mare diversitate de situații concrete, granița dintre ocupare, șomaj și inactivitate este nedeterminată.

În timp ce, pe de o parte câștigă teren forme atipice de ocupare, pe de altă parte în noțiunea de „populație inactivă” se ascund forme deghizate de șomaj ca

pensionare anticipată, șomerii de lungă durată, ca și persoanele cuprinse în activități de formare și reconversie profesională. De asemenea, munca la negru deplasează și flexibilizează granița dintre șomaj și ocupare.

În baza Legii nr.76/2002 privind sistemul asigurărilor pentru șomaj și stimularea ocupării forței de muncă, Agenția Județeană pentru Ocuparea Forței de Muncă și Centrele de formare profesională promovează o nouă strategie pe piața muncii, punând un mai mare accent pe stimularea agenților economici pe de o parte și determinarea unui comportament activ al persoanelor aflate în căutarea unui loc de muncă, pe de altă parte.

Structură Populație inactivă	femei	bărbați	total
	27.097	23.672	50.769
Elevi, studenți	9.248	9.359	18.607
Pensionari	7.035	6.234	13.269
Casnici	6.539	550	7.089
Întreținuți de alte persoane	3.475	4.465	7.940
Întreținuți de stat, organisme private	325	380	705
Altă situație economică	475	2.684	3.159

Se poate constata că populația inactivă reprezintă 55%, în timp ce populația ocupată 40% din totalul populației.

Structura populației active ocupate după statutul profesional:

TOTAL POPULAȚIE ACTIVĂ DUPĂ STATUTUL PROFESIONAL	39.139
Salariați	37.008
Patroni	699
Lucrători cont propriu	268
Membri societăți agricole, cooperative	10
Lucrători familiali gospodării	47
Alte situații	13
Statut nedeclarat	1.094

Structura agenților economici pe activități economice:

ACTIVITĂȚI ECONOMICE	PATRONI
Agricultură și silvicultură, vânătoare	15
Pescuit și piscicultură	5
Industrie extractivă	1
Industrie prelucrătoare	38
Energie electrică și termică, gaze și apă	0
Construcții	16
Comert, reparații auto, reparații casnice	548
Transport, depozitare, poșta, telecomunicații	15
Activități financiare, bancare și de asigurări	1
Hoteluri și restaurante	15
Tranzacții imobiliare, închirieri	17
Sănătate și asistență socială	2
Alte activități	24
TOTAL	699

Structura populației active după modalitatea de finanțare:

TOTAL SALARIAȚI	39.139
stat	12.365
privat	24.276
mixt	1.375
gospodării proprii	28
nedeclarat	1.095

Structura populației pe activități profesionale:

Salariați în:	2002
Agricultură și silvicultură	1.153
Pescuit și piscicultură	316
Industrie extractivă	277
Industrie prelucrătoare	12.767
Energie electrică și termică, gaze și apă	778
Construcții	2.481
Comert, reparații auto, reparații casnice	5.098
Transport, depozitare, poșta, telecomunicații	2.861
Activități financiare, bancare și de asigurări	616
Hoteluri și restaurante	479
Tranzacții imobiliare, închirieri	724
Administrație publică	3.834
Învățământ	2.176

Sănătate și asistență socială	2.064
Alte colective sociale personale	978
Activități ale persoanelor angajate în gospodării	47
Activități ale organizațiilor extrateritoriale	6

Structura socio-economică a populației este legată de modul de dezvoltare a activității economice, factor primordial în stabilirea ratei generale de activitate a populației, ratei de ocupare și a stabilirii structurii pe profiluri de activitate la toate nivelurile de pregătire profesională.

Având în vedere faptul că la nivelul municipiului Tulcea s-a dezvoltat industria prelucrătoare, a fost posibilă migrarea forței de muncă, în special a celei

feminine, spre acest sector de activitate, conducând la o scădere a ratei șomajului în rândul femeilor.

De asemenea, s-a produs un transfer al forței de muncă din sectoarele productive, excepție făcând industria prelucrătoare, în sectorul comercial ponderea agenților economici comerciali fiind de 78% (respectiv 548 din totalul de 699 agenți economici), ceea ce plasează municipiul Tulcea pe un trend pozitiv în sfera serviciilor și comerțului.

I.3.2 Sistemul de sănătate

Analiza stării de sănătate a populației municipiului Tulcea

Populația județului în anul 2003 a fost de 254.455 locuitori, din care 229.963 – asigurați; erau 253.419 cu 224.003 asigurați în anul 2004 și 252.485 cu 226.178 asigurați în anul 2005.

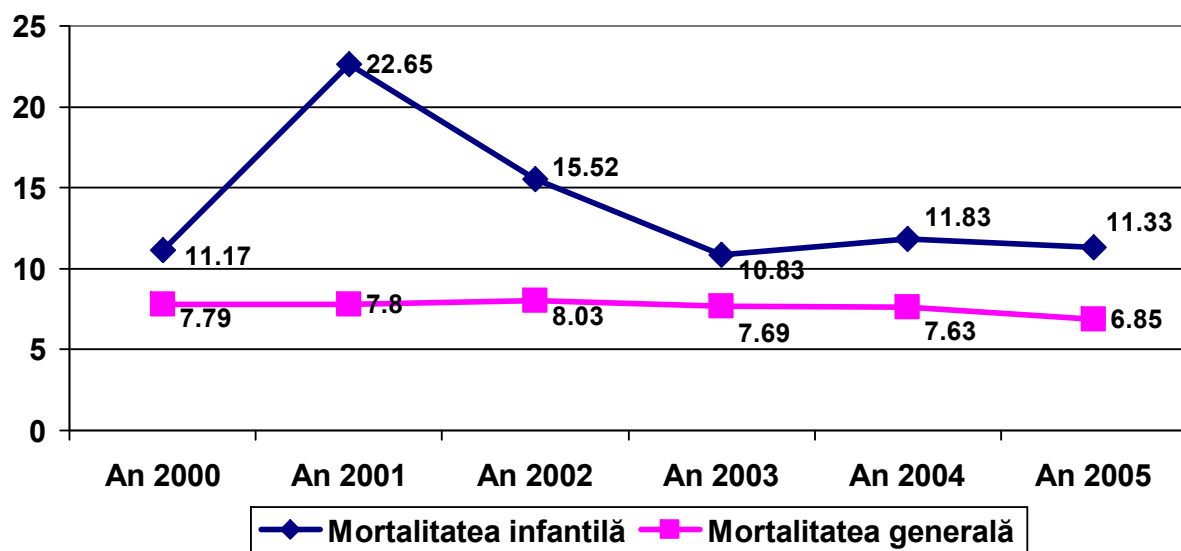
An	% asigurați
2003	90,3
2004	88,3
2005	89,5

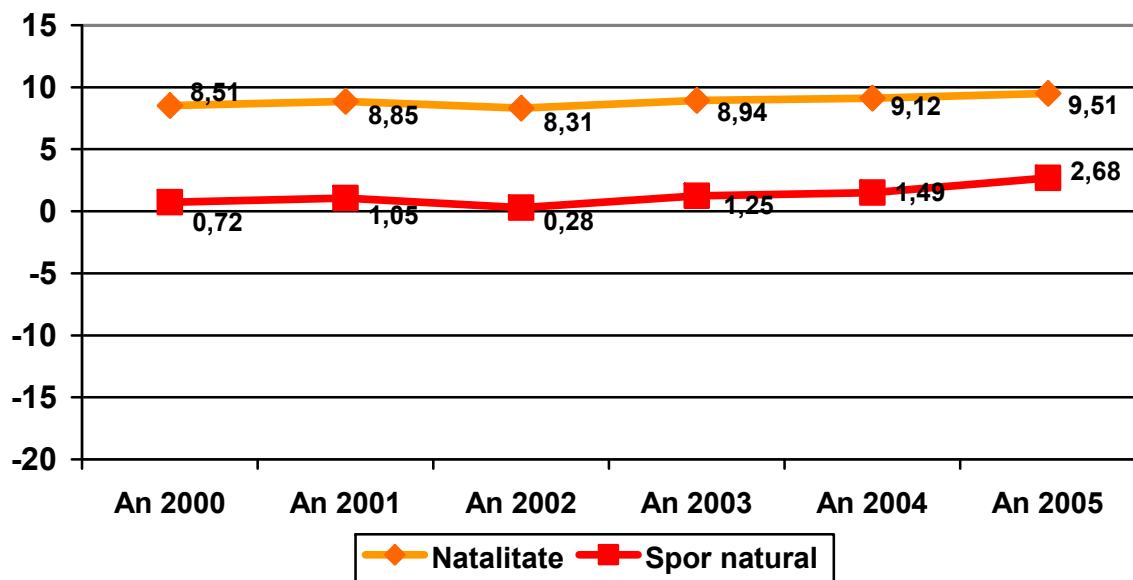
Indicatori demografici

	Cifre absolute			
	Născuți vii	Decedați	Spor natural	Decese sub 1 an
2000	806	738	68	9
2001	839	739	100	19
2002	773	747	26	12
2003	831	715	116	9
2004	845	707	138	10
2005	883	736	248	10

Indici /1.000 locuitori

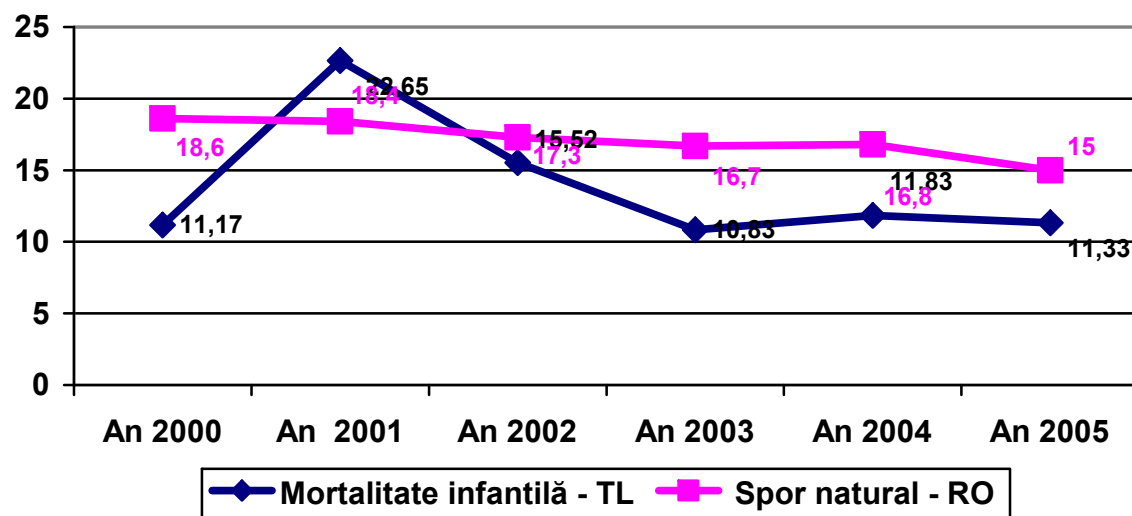
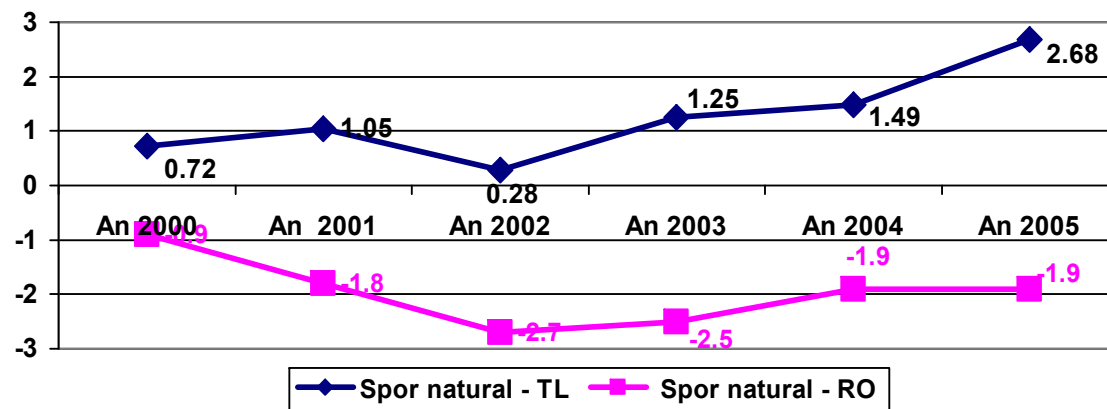
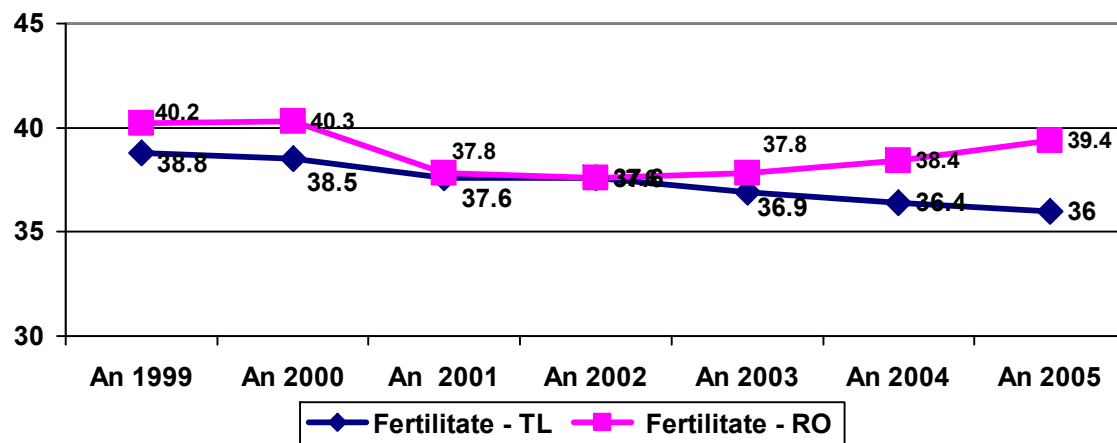
Indicatori	2000	2001	2002	2003	2004	2005
Mortalitatea infantilă	11,17	22,65	15,52	10,83	11,83	11,33
Mortalitatea generală	7,79	7,8	8,03	7,69	7,63	6,85
Natalitate	8,51	8,85	8,31	8,94	9,12	9,51
Spor natural	0,72	1,05	0,28	1,25	1,49	2,61



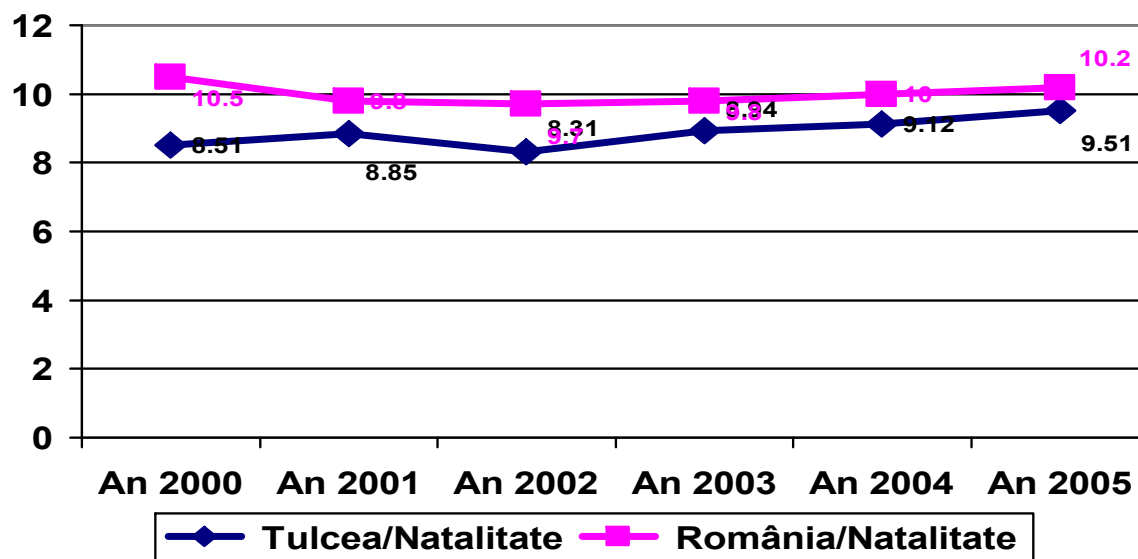


Mișcarea naturală a populației

		2000	2001	2002	2003	2004	2005
Tulcea	Fertilitate	38.5	37.6	37.6	36.9	36.4	36.0
România	Fertilitate	40.3	37.8	37.6	37.8	38.4	39.4
Tulcea	Spor natural	0,72	1,05	0,28	1,25	1,49	2,68
România	Spor natural	-0.9	-1.8	-2.7	-2.5	-1.9	-1.9
Tulcea	Mortalitate infantilă	11,17	22,65	15,52	10,83	11,83	11,33
România	Mortalitate infantilă	18.6	18.4	17.3	16.7	16.8	15.0



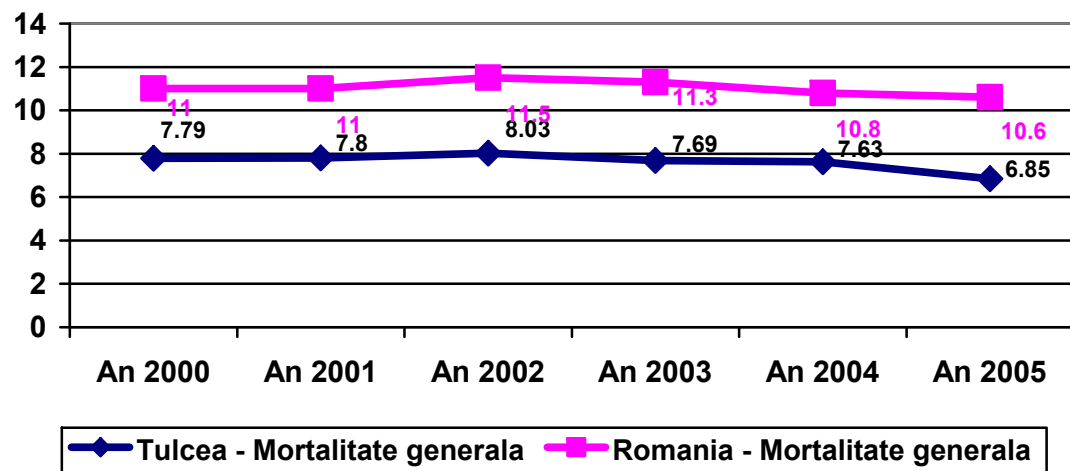
	2000	2001	2002	2003	2004	2005
Tulcea/Natalitate	8,51	8,85	8,31	8,94	9,12	9,51
România/Natalitate	10,5	9,8	9,7	9,8	10,0	10,2



Indicii corecțai de mortalitate generală

- decedați / 1000 locuitori-

	2000	2001	2002	2003	2004	2005
Tulcea-Mortalitate generală	7,79	7,80	8,03	7,69	7,63	6,85
România-Mortalitate generală	11,0	11,0	11,5	11,3	10,8	10,6



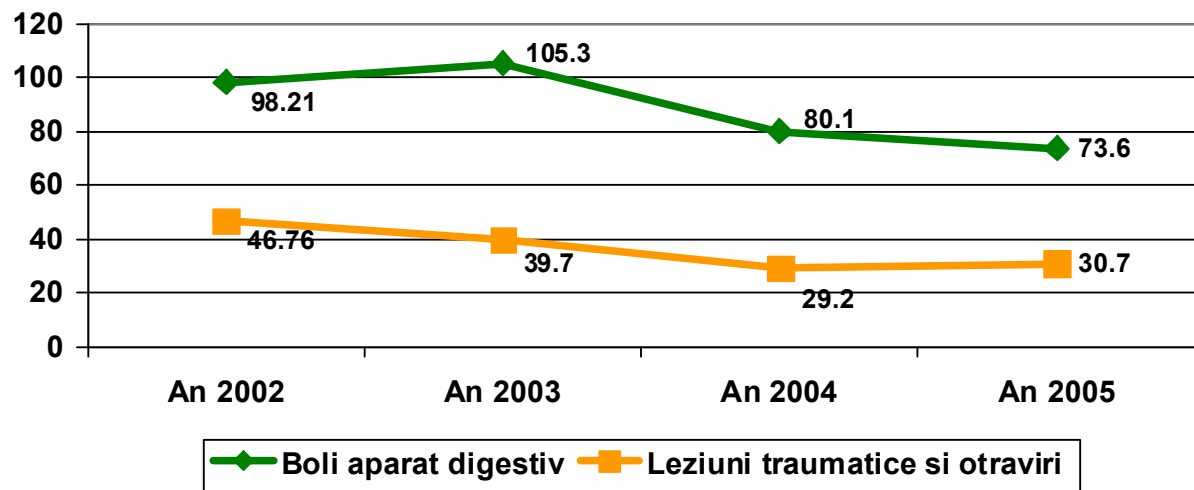
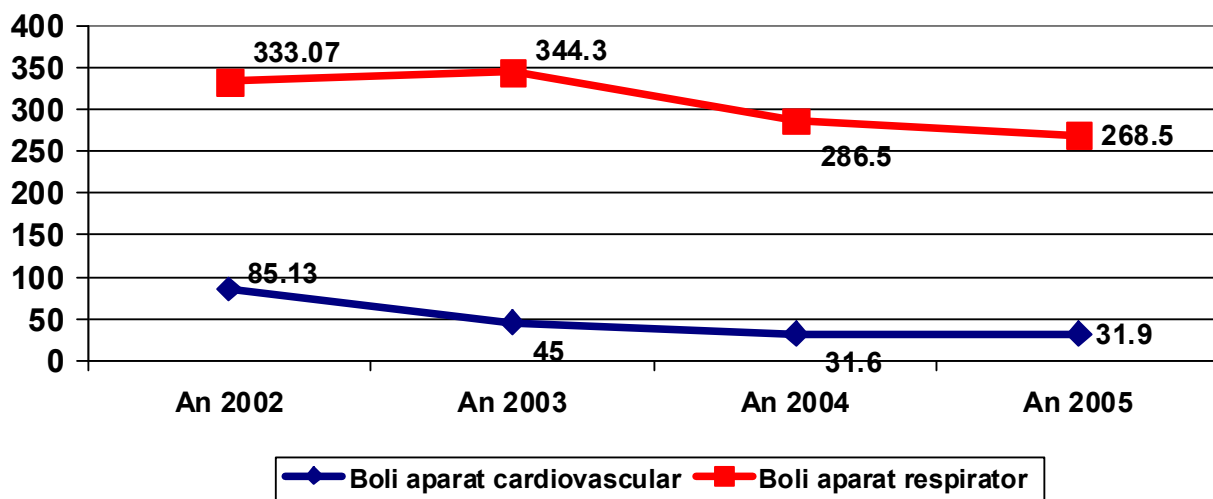
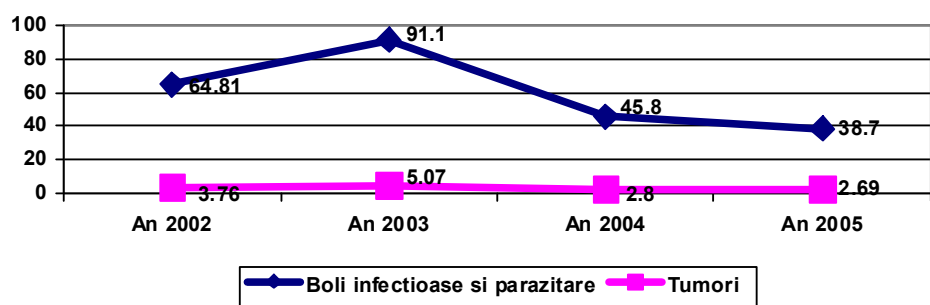
Durata medie a vieții

	Masculin		Feminin	
	Anii	Anii	Anii	Anii
	2002-2004	2003-2005	2002-2004	2003-2005
Tulcea	65.90	67.18	72.77	73.82
România	67.74	68.19	75.06	75.47

Morbiditatea generală – municipiul Tulcea

- la 1.000 locuitori -

Indicatori	An 2002	An 2003	An 2004	An 2005
Boli infecțioase și parazitare	64.81	91.1	45.8	38.7
Tumori	3.76	5.07	2.8	2.69
Boli aparat cardiovascular	85.13	45.0	31.6	31.9
Boli aparat respirator	333.07	344.3	286.5	268.5
Boli aparat digestiv	98.21	105.3	80.1	73.6
Leziuni traumatice și otrăviri	46.76	39.7	29.2	30.7



A crescut accesul la serviciile de sănătatea reproducerei, prin creșterea numărului medicilor de familie (90%) care au absolvit cursurile de bază în planificare familială finanțate de FNUAP și astfel au obținut competența de a elibera contraceptive gratuit,

femeilor de vârstă fertilă care nu beneficiază de ajutor social sau sunt șomere, celor neasigurate, precum și elevilor și studentelor. Au absolvit cursul de bază în planificare familială 20 de asistente medicale în 2004, iar în anul 2005 29 asistente și 19 medici .

	2000	2001	2002	2003	2004	2005
Paturi în spitale	1,058	1,058	1,070	1,013	1,051	1,052
Paturi în creșe	200	200	200	142	150	143
Medici sector public	171	164	160	179	166	184
Din total medici de familie	-	-	-	29	31	22
Medici sector privat	37	30	11	22	30	32
Din total medici de familie	-	-	-	9	13	20
Stomatologi sector public	11	15	10	15	17	23
Stomatologi sector privat	4	23	27	24	17	19
Farmacii sector public	12	10	2	18	12	1
Farmacii sector privat	19	19	20	16	29	13
Personal sanitar mediu sector public	784	776	788	782	867	814
Personal sanitar mediu sector privat	83	23	41	28	30	30
Spital sector public	1	1	1	1	1	1
Dispensare medicale sector public	13	3	4	4	4	2
Dispensare medicale teritoriale sector public	13	3	-	-	-	-
Cabinete medicale școlare	-	-	-	6	6	8
Cabinete medicale individuale	-	-	-	28	26	17
Creșe	3	3	3	3	3	3
Centre de tranfuzie sangvină	-	-	-	-	-	1
Farmacii sector public	3	3	2	2	2	1
Farmacii sector privat	24	12	20	22	16	10
Puncte farmaceutice sector public	1	-	-	1	1	2
Puncte farmaceutice sector privat	13	-	5	5	13	-
Cabinet medicale sector privat	36	42	52	14	20	-
Ambulatoriu de specialitate	-	-	-	1	1	1
Cabinete stomatologice sector privat	35	24	27	24	27	19
Ambulatorii de spital	-	-	-	2	2	2
Laboratoare medicale sector privat	6	3	3	3	3	3
Cabinete stomatologice individuale sector public	-	-	-	23	8	12
Laboratoare de tehnică dentară sector privat	15	-	-	-	-	8
Cabinete medicale de specialitate sector public	-	-	-	5	4	8
Cabinete medicale de specialitate sector privat	-	-	-	50	52	29
Cabinete medicale de familie sector privat	-	-	-	-	13	22
Cabinete medicale de medicină generală sector privat	-	-	-	-	5	-

I.3.3 Educație

Oferta educațională a urmărit, în primul rând, corelarea nevoilor de formare ale județului nostru cu posibilitățile școlilor de a satisface în mod optim opțiunile elevilor și părinților.

În aceste condiții, oferta educațională a cunoscut o restructurare având la bază opțiunea unui parcurs obligatoriu de 10 ani și a unui specializat pentru încă doi ani. Astfel, dacă nivelele preprimar, primar și gimnazial nu au cunoscut structural modificări, nivelele liceal și profesional, cuprinzând cvasitotalitatea elevilor absolvenți ai gimnaziului se înscriu pe filierele: teoretică, tehnologică, vocațională sau profesională pentru anii 9 și 10 de studiu, urmând să se unifice pentru un număr important de elevi care vor finaliza parcursul liceal.

În anul școlar 2004-2005 au funcționat 38 de unități de învățământ independente, și anume:

- 12 grădinițe independente;

- 14 școli cu clasele I- VIII;
- 1 școala de arte și meserii;
- 11 licee și grupuri școlare;

Rețeaua liceelor din municipiul Tulcea s-a mărit prin înființarea secției monahale a Seminarului Teologic.

În învățământul primar și gimnazial au funcționat clase speciale de romi, clase de recuperare, remediale și cu predare comasată pentru cei care au depășit vârsta de școlarizare.

Meseriile și specializările s-au diversificat în funcție de cerințele de formare în raport cu dezvoltarea regională de perspectivă.

Pentru copiii cu handicap, absolvenți ai învățământului obligatoriu s-au prevăzut două clase la S.A.M.

În anul școlar 2004-2005 au fost cuprinși într-o formă de învățământ finanțat de la bugetul statului un număr de 42 775 elevi și copii, structurați astfel:

Nivel de învățământ	TOTAL	Urban	TULCEA	Rural
Preșcolar	8021	3777	2584	4244
Primar	10960	5160	3384	5800
Gimnazial	12188	6242	4326	5946
Liceal	7495	7355	5831	140
Profesional+S.A.M.	3943	3226	2482	717
Special	168	119	81	27
TOTAL	42775	25879	18688	16896

Populația școlară a județului Tulcea număra 42 607 elevi și copii preșcolari. Pe nivele de învățământ aceasta este structurată astfel:

Elevii înscriși, populația județului și rata brută de cuprindere în învățământul preuniversitar

Nivel	Copii/elevi înscriși				Populație existentă				Rata brută de cuprindere 2004-2005		
	Total	Urban	Tulcea	Rural	Total	Urban	Tulcea	Rural	Total	Urban	Rural
Preșcolar	8021	3777	2584	4244	10412	4602	3148	5810	77.03%	82.07%	73.04%
Primar	10960	5230	3384	5730	12215	5352	3462	6863	89.72%	97.72%	83.49%
Gimnazial	12188	6360	4326	5828	13796	6886	4684	6910	88.34%	92.36%	84.34%
Liceal	7495	7355	5831	140	18539	11876	9415	6663	33.25%	61.93%	2.10%
Prof./SAM.	3943	3226	2482	717	17000	8900	6849	8100	23.19%	36.24%	8.85%
Total	42607	25948	18607	16659	71962	37616	27558	34346	59.20%	68.98%	48.50%

Din punct de vedere al distribuției pe medii de rezidență se constată următoarele:

- datorită extinderii programului "lapte și corn" la nivelul preșcolar a crescut rata de cuprindere a copiilor;
- datorită eforturilor depuse pe linia școlarizării copiilor cu vârsta depășită, în special pentru rromi și datorită funcționării acestor clase mai ales în mediul urban, procentul de cuprindere atinge 97.72%, devansându-l pe cel din mediul rural;

- în învățământul gimnazial, gradul de cuprindere este de 88.34%, respectiv 92,36% pentru municipiul Tulcea, ceea ce relevă un abandon școlar de 4.32%, deși au fost înființate clase de recuperare la acest nivel, în majoritate pentru rromi;
- în învățământul postgimnazial se înregistrează o cuprindere mare a elevilor din mediul urban, cu preponderență de sex feminin, mai ales la nivelul liceal .

Din punct de vedere al numărului mediu de elevi/copii pe clasă, situația se prezintă astfel:

Tip învățământ	Nivel	Total
Normal	Preșcolar	21.50
	Primar	18.06
	Gimnazial	20.52
	Liceal	27.45
	Prof/SAM	25.28
	Total	21.28
Special	Preșcolar	6.00
	Primar	6.25
	Gimnazial	7.33
	Liceal	0.00
	Profesional/SAM	10.00
	Total	7.18

Perspectiva cuprinderii copiilor de 6 ani în clasa I se prezintă după cum urmează :

un număr de 1682 de copii cu vârsta de 6 ani și peste cuprinși în grupa mare și pregătitoare a grădinițelor ar crea premisele unui număr mai mare de copii ajunși în clasa I.

Pentru reducerea până la eliminare a abandonului școlar în învățământul primar și o cuprindere mai bună a copiilor în învățământul preșcolar, se depun eforturi atât din partea cadrelor didactice, directorilor și inspectorilor pe linia motivării educaționale, cât și din partea Ministerului Educației, a organelor administrației centrale și locale, pe linia motivației social economice (programul "lapte și corn", acordarea alocației de stat elevilor, programul de distribuire a rechizitelor școlare, burse, donații, sponsorizări, etc.).

Rețeaua unităților de învățământ particular

Singura unitate de învățământ particular care a funcționat în Tulcea în anul școlar 2003-2004 a fost organizată de Fundația "Danubius". Aceasta a cuprins Liceul Particular nr. 1 Tulcea, cu profil teoretic, specializarea filologie, cu 88 de elevi, distribuiți 14 în clasa a IX-a, 32 în clasa a X-a, 25 în a XI-a și 17 în a XII-a.

Forma de învățământ în care funcționează grupele și clasele cu program Step by Step este de stat și ele au local propriu. Fiind învățământ de stat, atât programele școlare cât și planul de învățământ sunt cele avizate de M.Ed.C.

Elaborarea schemelor orare și a programelor se realizează în baza documentelor școlare în vigoare pentru învățământul de stat. Acestea sunt avizate de I.S.J.

Alternativa educațională „Step by Step” cuprinde în prezent un număr de 15 unități preșcolare, în care funcționează 37 grupe în grădinițe (906 preșcolari) și 6 grupe în creșa "Educație timpurie" cu sprijin UNICEF (150 copii), având un grad de acoperire de 11,52%.

Palatele copiilor și cluburile școlare

Palatul Copiilor din Tulcea are 23 norme, cu 28 activități dintre care 11 cultural-artistice, 9 tehnico-științifice, 1 sportiv -turistice. Numărul elevilor înscriși 1500.

Situația privind numărul de norme didactice, activități și număr de elevi ce frecventează cercurile din Palatul Copiilor – Tulcea se prezintă astfel:

	Domeniul/ Nr cercuri	Unitatea	Activități	Nr copii înscriși
1	Cultural artistic 10	Palatul Copiilor Tulcea	Ansamblu folcloric, Balet , Dans modern-Gimnastică aerobică, Arte Plastice, Reporterii Radio TV, Tapiserie/Etnologie, Muzica usoară/ instrumentală, Teatru/ Creație literară, Cultură și civilizație franceză ,Taraf	800
2	Tehnico- aplicativ Științific 9	Palatul Copiilor Tulcea Copiilor	Informatică, Ecologie, Dendrologie-silvicultură- ornitologie,Floriculturs-legumicultură-amenajări peisagere Apicultură, Construcții Electronice, Automatizări, Astronomie- Speologie, Cine-foto- video Karting- Educație Rutieră Ecologie	400

3	Sportiv turistic	Palatul Copiilor	-Judo, Sah, Eco-turism	300
2		Tulcea		

Elevi plecați din România la studii în străinătate

Un număr de 24 elevi au solicitat eliberarea foilor matricole și autentificarea acestora pentru a-și continua studiile în străinătate, majoritatea lor pentru Spania și Italia.

Situația cabinetelor medicale și stomatologice din unitățile de învățământ

În anul școlar 2004/2005 s-a îmbunătățit asistența sanitară a preșcolarilor și elevilor, prin înființarea de noi cabinete medicale școlare și cabinete stomatologice.

Dispensare medicale școlare

	Nr. dispensare medicale școlare	Nr. cabinete medicale	Nr. medici	Nr. personal mediu	Barem urgență DA/NU
Tulcea	7	9 în școli 7 în grădinițe	7	21	DA

În măsura identificării în incinta școlilor a unor spații corespunzătoare amenajării de cabinete medicale, I.S.J. Tulcea va sprijini înființarea de noi cabinete

medicale școlare, pentru a rezolva situația dispensarelor școlare care au arondate câte 2-3 școli și pentru a ameliora accesibilitatea elevilor la acestea.

Cabinete stomatologice

Mediul	Nr. cabinete	Nr. medici	Nr. personal mediu
URBAN	7	2	1
RURAL	0	0	0

În incinta Școlii nr. 2 Tulcea este asigurat personal medical stomatologic.

Un număr de 26 de medici stomatologi cu cabinete individuale au contract cu C.A.S. Tulcea și prestează gratuit servicii medicale copiilor de vârstă școlară.

Analiza atentă a aspectelor legate de oferta educațională și managementul resurselor evidențiază următoarele puncte tari și puncte slabe ale activității I.S.J. în anul școlar 2004-2005:

Puncte tari:

- asigurarea cu cadre calificate sau în curs de calificare;
- monitorizarea unităților școlare care au avut rezultate slabe;
- dezvoltarea bazei materiale a tuturor școlilor;
- dotarea cu calculatoare a tuturor liceelor și realizarea, simultan, a pregătirii cadrelor didactice pentru utilizarea soft-urilor educaționale;
- valorificarea optimă a parteneriatelor locale și externe;
- inițierea unor programe de monitorizare a resurselor materiale și financiare, formarea unei bănci de date la nivelul Inspectoratului Școlar;
- constituirea unui Centru de informare care să pună la dispoziția școlilor ghiduri, manuale de bună practică, formulare de candidatură pentru alcătuirea proiectelor;
- o buna colaborare s-a stabilit cu Poliția și Jandarmeria privind asigurarea securității elevilor în spațiul unităților școlare și în preajma acestora.

Puncte slabe:

- număr insuficient de grădinițe- neconcordanță între trendul ascendent al natalității și oferta de unități preșcolare;
- folosirea inadecvată de către managerii școlari a resurselor financiare puse la dispoziție de către primărie;
- conservatorismul unor cadre didactice în folosirea unor modalități moderne și eficiente de formare;
- numărul relativ mic de unități școlare acreditate ca furnizori de formare profesională sau care doar desfășoară asemenea activități;
- managementul ineficient al unor unități școlare atât în ceea ce privește valorificarea resurselor materiale cât și a resurselor umane;
- cadre didactice care nu numai că nu pot utiliza calculatorul, dar nici măcar nu fac efortul de a-l cunoaște, de a se iniția.

Oportunități:

- Consilierea în cabinetul psiho-pedagogic a elevilor cu tendințe de abandon și a părinților;
- Programe de recuperare a elevilor cu tendințe de abandon în parteneriat cu Poliția de proximitate;
- Acțiuni de colectare de rechizite și îmbrăcăminte, în parteneriat cu biserica, agenți economici, alte unități școlare, pentru elevii din familii foarte sărace;
- Distribuirea de rechizite elevilor din familii cu venituri foarte mici;
- Monitorizarea, în parteneriat cu Direcția Generală de Asistență Socială și Protecția Copilului, a copiilor abandonați de familie și integrarea lor în centre de plasament;
- Înfiișarea unor grupe de alfabetizare a romilor (50 de copii și tineri);
- Extinderea numărului de clase cu frecvență redusă, la învățământul gimnazial, care se desfășoară la Școala nr. 7, Tulcea;
- Consolidarea bazei materiale existente prin intermediul investițiilor punctuale;
- Măsuri de creștere a numărului de unități școlare ca furnizori de formare profesională și diversificare a activității acestora;
- Colaborarea mai bună cu AJOFM Tulcea, care poate fi un partener ideal în finanțarea de la bugetul de stat a unor cursuri de reconversie profesională.

Amenințări:

- Lipsa fondurilor;
- Lipsa managerilor;
- Se manifestă, de asemenea, fenomenul de părăsire temporară sau definitivă a țării de către elevi, care își urmează părinții în străinătate, unde își continuă studiile începute în țară;
- Nu au existat întotdeauna soluții la problemele identificate;
- Slaba preocupare a unor cadre didactice pentru pregătirea elevilor în scopul prezentării acestora la examenele finale;
- Lipsa de interes a agenților economici pentru formarea profesională a angajaților, chiar dacă sunt societăți care au zeci de muncitori necalificați sau calificați în alte domenii, legislația dându-le voie să folosească în continuare forță de muncă necalificată.

I.3.4 Asistență socială

Prin dezvoltarea și diversificarea prestațiilor și serviciilor adecvate nevoilor familiilor și persoanelor sărace, fără nici un venit sau cu venituri foarte mici, persoanelor cu handicap, șomerilor, pensionarilor, vârstnicilor și altor categorii sociale defavorizate, oferite într-un mod prietenos și profesionist, care să fie accesibile oricărei persoane, se acționează permanent în vederea redării independenței și demnității acestora.

În ceea ce privește serviciile de supraveghere, îngrijire și educație timpurie oferite de creșele din municipiul Tulcea, se poate aprecia că numărul copiilor prezenți în creșă a crescut în anul 2006 cu 23,13 % față de anul 2005, cu 35,54% față de 2004 și cu 116,97% față de 2003, observându-se astfel o supraîncărcare a capacității creșelor, ca un semnal al revigorării acestui serviciu de îngrijire și educare a copilului mic și al creșterii natalității.

COPII PREZENȚI CREȘĂ	2004	2005	2006
CREȘA NR. 1	6.496	7.994	9.168
CREȘA NR. 3	8.122	9.144	10.916
CREȘA NR. 6	8.465	8.271	11.202

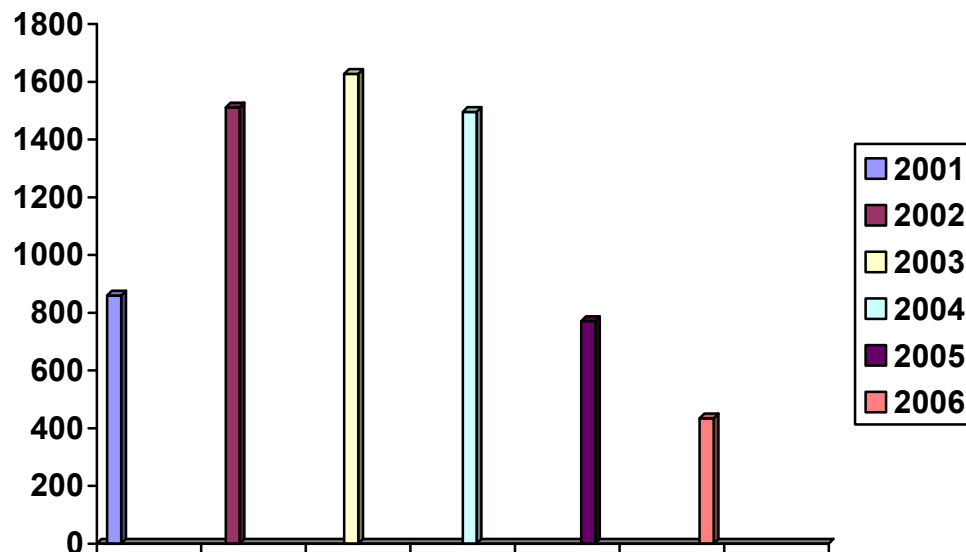
La nivelul municipiului Tulcea, prin serviciul public de asistență socială, se acordă următoarele prestații și servicii sociale :

		2004	2005	2006
Ajutor social	număr dosare	566	317	185
	număr beneficiari	1496	771	434
	suma plătită (mii lei)	9.902.772	753.082	454.965
Ajutor pentru încălzirea locuinței cu lemne, cărbuni, combustibili petrolieri acordat beneficiarilor Legii nr.416/2001 privind venitul minim garantat	număr dosare	518	338	192
	suma plătită (mii lei)	1.105.503	80.736	45.994
Ajutoare de urgență	cereri depuse	131	75	57
	cereri aprobate	124	11	7
	suma plătită (mii lei)	493.300	9.230	9.750
Ajutoare de înmormântare	cereri depuse	11	2	5
	suma plătită (mii lei)	11.877	177	460
Alocații nou-născuți	cereri depuse	755	746	795
	suma plătită (mii lei)	1.057.000	144.974	155.025
Alocații de stat	cereri depuse	836	895	902

Alocații familiale complementare	cereri depuse	458	212	142
Alocații de susținere pentru familia monoparentală	cereri depuse	514	461	346
Lapte praf	copii	362	450	283
	cutii	26.571	29.661	18.662
Indemnizații de creșterea copilului	cereri depuse			1.482
Stimulente creșterea copilului	cereri depuse			131
Acordarea hranei la cantina de ajutor social	număr persoane	407	336	365
Persoane vârstnice asistate la domiciliu	număr persoane	8	24	33
Persoane cu dizabilități cu asistenți personali	adulti	72	82	96
	minori	77	80	74
	suma plătită (mii lei)	7.740.661	976.914	1.211.007
Persoane cu dizabilități beneficiare de indemnizație lunară	adulti	54	81	124
	minori	19	20	24
	suma plătită (mii lei)	2.060.476	315.618	535.572
Abonamente lunare transport public urban pentru persoanele cu handicap grav și accentuat, cât și pentru asistenții personali și însoțitorii acestora	număr abonamente	499	541	535
	suma plătită (mii lei)	1.675.417	223.455	246.170
Centru de zi copii	număr copii			16

Făcând o paralelă între anul 2006 și anii precedenți se observă că numărul persoanelor beneficiare de ajutor social a scăzut. Astfel, în anul 2006 față de anul 2001, numărul beneficiarilor de ajutor social a scăzut cu 49 %, cu 71 % față de anul 2002, cu 73% față de anul 2003, cu 70% față de anul 2004, iar față de anul 2005 numărul beneficiarilor de ajutor social a scăzut cu 43 %.

Scăderea numărului persoanelor beneficiare de ajutor social s-a datorat în principal următoarelor motive: pensionarea la limită de vârstă, încadrarea unor persoane în diferite grade de handicap, decesul, pensionarea la cerere, angajarea/refuzarea unui loc de muncă, realizarea unor venituri suplimentare prin plecarea lor în străinătate și din munci ocazionale.



Identificarea și analiza nevoilor populației s-a realizat pe două nivele:

- identificarea nevoilor din punct de vedere al beneficiarilor;
- identificarea nevoilor persoanelor din grupul-țintă bazată pe opinia specialiștilor din domeniu.

Cele două modalități au fost exploatate prin interviuri individuale.

Printre problemele și nevoile persoanelor în vârstă regăsite la toate eșantioanele, enumerăm:

- singurătatea;
- bani insuficienți;
- medicamente scumpe (rețetele compensate nu pot fi onorate; accesul limitat la medicamente mai bune);
- alimentația precară (regimurile pe care trebuie să le urmeze datorită bolilor de care suferă necesită mulți bani);

- obținerea protezelor (pentru cei imobilizați – necesare la deplasare, pentru ceilalți – aparate auditive, procurarea ochelarilor);
- nevoia de a avea un însoțitor permanent, întâlnită în cazul persoanelor imobilizate;
- lipsa locuinței;
- siguranța pe străzi;
- probleme cu transportul;
- ajutor în procurarea unor piese de schimb casnice;
- probleme de natură socială: conflictul între generații, nepăsarea autorităților, corupția, nerespectarea drepturilor convenite; deficiențe ale sistemului, cum ar fi profesionalismul persoanelor cu care intră în contact; nerespectarea valorilor civice în raport cu vârsta a treia.

Identificarea nevoilor copiilor străzii:

- nevoia de domiciliu;
- nevoia reintegrării copiilor în familie sau instituționalizarea acestora;
- nevoia de consiliere/asistență a situației;
- nevoile din punct de vedere al specialiștilor;
- nevoia de hrană și ajutor de urgență

- nevoia de adăposturi de urgență;
- imposibilitatea de a frecventa școala, datorată nevoilor sociale;
- nevoia de asigurare a asistenței medicale de bază;
- nevoia de acte de identitate și sprijinirea în vederea obținerii acestora.

Printre problemele cu care se confruntă persoanele cu dizabilități, enumerăm:

- neadecvarea condițiilor de transport;
- insuficiența serviciilor comunitare;
- lipsa de locuințe pentru adulții cu handicap ușor, care ajung în situația de a nu fi acceptați în familie sau nu au familie;
- existența unor prejudecăți privind persoanele cu dizabilități la nivelul comunității;
- lipsa locurilor de muncă pentru cei care sunt capabili să muncească;
- lipsa educației continue a asistenților personali;
- probleme de natură socială: nepăsarea autorităților, corupție, nerespectarea legii, neacordarea drepturilor cuvenite.

Probleme și nevoi cu care se confruntă familiile sărace:

- lipsa locuinței;
- condiții de locuire inadecvate;
- venituri mici sau lipsa veniturilor;
- nevoia de hrană și ajutor de urgență;
- alimentație precară din cauza lipsei resurselor materiale;
- imposibilitatea de a frecventa școala din cauza lipsei resurselor materiale;
- abandon școlar din cauza lipsei supravegherii sau dezinteresului părinților;
- lipsa locurilor de muncă;
- medicamente scumpe (rețetele compensate nu pot fi onorate);
- nevoia de a primi servicii socio-medicale;
- probleme de natură socială: nepăsarea autorităților, corupția, nerespectarea legii, neacordarea drepturilor cuvenite.

Nevoi ale persoanelor fără adăpost:

- nevoia de domiciliu, locuințe sociale;
- nevoia de adăposturi de urgență;
- nevoia de acte de identitate și sprijinirea în rezolvarea problemelor cu actele de identitate de către comunitatea locală;
- nevoia de hrană și ajutor de urgență;
- nevoia de asigurare a asistenței medicale de bază;
- nevoia de venit lunar;
- nevoia de reprezentare administrativă / instituțională;
- nevoi de natură socială.

Nevoile populației de etnie rromă:

- venituri mici sau lipsa veniturilor;
- condiții de locuit necorespunzătoare (număr de mp pentru fiecare persoană);
- tipul și dimensiunea familiei (număr mare de membri);
- participarea scăzută a copiilor la procesul educațional (pre-primar, primar, gimnazial);
- accesul redus al copiilor la forme de educație post-obligatorie;
- nevoia de hrană și ajutor de urgență;
- alimentație precară din cauza lipsei resurselor materiale;
- imposibilitatea de a frecventa școala din cauza lipsei resurselor materiale;
- abandon școlar din cauza dezinteresului părinților;
- nevoia de acte de identitate și sprijinirea în rezolvarea problemelor cu actele de identitate a comunității locale;
- nevoia de asigurare a asistenței medicale de bază;
- nevoia de reprezentare administrativă / instituțională;
- facilități publice reduse (apă potabilă, electricitate, canalizare, etc);
- probleme de natură socială.

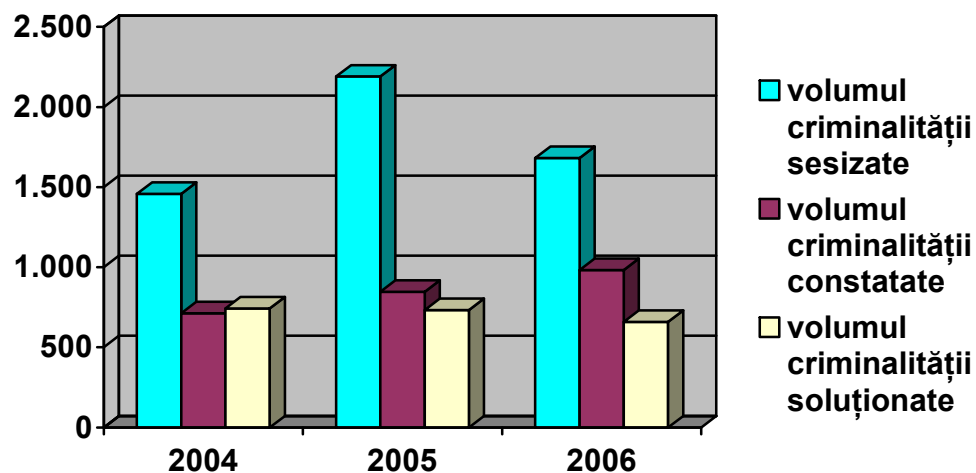
O prioritate a municipiului Tulcea a constituit-o și o constituie dezvoltarea și diversificarea serviciilor sociale, pentru toate categoriile sociale – persoane cu handicap, persoane vârstnice, copii, femei, victime ale violenței domestice sau ale traficului de persoane, servicii orientate spre satisfacerea unei game cât mai diversificate de nevoi, menite a avea ca finalitate scăderea gradului de dependență.

I.3.5 Ordinea publică și siguranța cetățeanului

În municipiul Tulcea, ordinea și siguranța cetățeanului este asigurată de Poliția Municipiului Tulcea, Inspectoratul de Jandarmi Județean Tulcea și Poliția Comunitară Tulcea.

În conformitate cu coordonatele Strategiei de Modernizare a Poliției Române, activitatea desfășurată de efectivele Poliției Municipiului în anul 2006 a avut ca obiective prioritare creșterea aportului la combaterea fenomenului infracțional, îmbunătățirea operativității și finalității judiciare, optimizarea activităților profesionale, dar și consolidarea relațiilor de parteneriat cu societatea civilă, instituțiile publice și celelalte organisme abilitate cu atribuțiuni în domeniul prevenirii criminalității și asigurarea climatului de siguranță publică.

În anul 2006, evoluția fenomenului infracțional s-a înscris pe un trend descendent, fiind înregistrate 1621 infracțiuni sesizate (- 28.4%), față de perioada similară a anului trecut, 938 infracțiuni constatate (16%) și 658 infracțiuni soluționate.



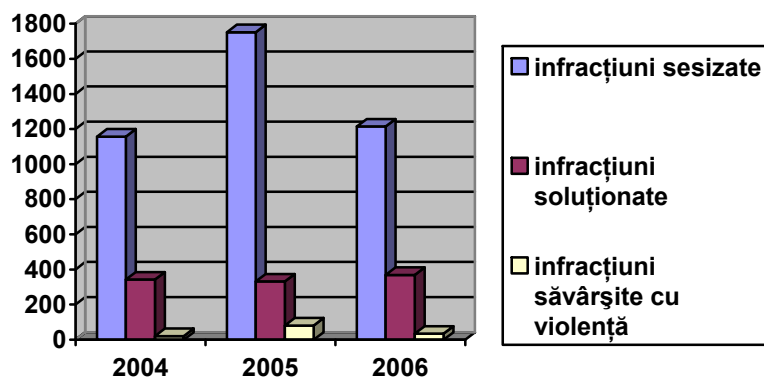
Se constată că volumul infracțiunilor de natură judiciară a scăzut cu 35%, înregistrându-se creșteri semnificative în ceea ce privește infracțiunile de această natură soluționate, respectiv de la 332 la 369.

De asemenea se constată scăderi semnificative în ceea ce privește infracțiunile săvârșite cu violență din această categorie, iar procentul de soluționare al infracțiunilor de natură judiciară este în creștere.

Criminalitate judiciară		2004	2005	+/-	2005	2006	+/-
	Infracțiuni sesizate	1.157	1.752	+690	1.752	1.215	-537
	Infracțiuni soluționate	343	332	-11	332	369	+37
	Infracțiuni săvârșite cu violență	21	81	+60	81	34	-47
	Procent soluționare infracțiuni sesizate	31,4	22,3	-9,1	22,3	30,9	5,3

Indicatorii privind combaterea criminalității evidențiază existența unui tablou statistic din care rezultă că în perioada analizată au fost constatate 983 de infracțiuni, fiind în creștere cele de natură judiciară (+7%), cele economico-financiare cu 53%, precum și cele de altă natură cu 53%, iar cele descoperite în flagrant au

crescut cu 40%. Din analiza statistică a acestor date pe genuri de infracțiuni, se constată că infracțiunile contra persoanei, au fost în creștere cu 24,4%, cele privitoare la viața sexuală cu 2,2%, iar infracțiunile contra patrimoniului au crescut cu 8,6%.



Infracțiunile contra patrimoniului se mențin la nivel ridicat, astfel:

Infracțiuni patrimoniu	2005			2006		
	sesizate	constatate	soluționate	sesizate	constatate	soluționate
Furturi din locuințe	19	87	54	104	70	49
Furturi din societăți comerciale	130	63	49	153	72	80
Furturi din auto	109	70	47	87	42	38

Se constată creșteri semnificative la furturile din societățile comerciale, acestea fiind determinate în principal de lipsa sau insuficiența amenajărilor de securitate, precum și ineficiența dispozitivelor de pază.

Furturile din locuințe se mențin la un nivel ridicat, aceasta și ca urmare a faptului că

măsurile preventive adoptate nu au fost eficiente.

În ceea ce privește creșterea furturilor din auto, aceasta s-a produs în perioada sezonului estival, ca urmare a fluxului mare de turiști și a parcarilor amenajate necorespunzător.

Infrațiuni cu violență:

	2005	2006
Sesizate	80	30
Constatate	55	45
Soluționate	40	38

Direcția Poliție Comunitară execută următoarele servicii:

- servicii de pază executate în locații aparținând Consiliului Local Tulcea = 5
- servicii de pază și patrulare aparținând direcțiilor din Primăria Tulcea = 10
- servicii de pază, monitorizare și intervenție aparținând altor persoane juridice = 13
- servicii de însoțire sau transport valori = 5

În serviciu operativ se găsesc zilnic 29 de agenți.

I.3.6 Obiective turistice

Municipiul Tulcea prezintă turiștilor câteva puncte care merită a fi vizitate, specifice acestui oraș. Frumusețea și diversitatea peisajului, bogăția și varietatea vestigiilor arheologice și a monumentelor istorice dau unicitate județului și municipiului. Relieful municipiului este un promontoriu al versantului nord-dobrogean, delimitat la nord de Dunăre, la est de

Colnicul Hora, la vest de lacul Somova, iar la sud de o linie ce coincide cu cumpăna dintre văile torențiale care se îndreaptă către Dunăre, brăzdând orașul și văile orientate către sud.

Turismul este orientat pe trei mari direcții:

1. *turism științific în Delta Dunării*, pentru cei care doresc să culeagă informații în vederea utilizării lor în scopuri științifice ;
2. *turism orientat spre partea istorică*, pentru cei care doresc să viziteze site-urile arheologice ;
3. *turism pentru grupuri organizate în Delta Dunării*, pentru cei care doresc să admire frumusețea acestei regiuni.

În Tulcea există un Institut de Cercetări Eco-Muzeale, căruia i se subordonează 4 muzee:

- Muzeul de Științe ale Naturii "Delta Dunării";
- Muzeul de Istorie și Arheologie;
- Muzeul de Artă;
- Muzeul de Etnografie și Artă Populară.

Muzeul de Științe ale Naturii "Delta Dunării" (Str. Progresului nr. 14), cunoscut și ca muzeu al Deltei Dunării, prezintă cele mai importante specii de floră și faună caracteristice principalului ecosistem din Rezervația Biosferei Delta Dunării. De aceea se recomandă turiștilor ca, înainte de a călători în Delta, să facă mai întâi o vizită la acest muzeu. La subsol se află principala atracție a muzeului: acvariul, care, pe lângă speciile de pești, reptile și nevertebrate acvatice specifice acestei zone, adăpostește și câteva curiozități marine din Oceanul Atlantic și Indian.

Muzeul de Istorie și Arheologie (Parcul Monumentul Independenței, Str. Gloriei) se află pe una din colinele orașului Tulcea. Denumirea parcului este dată de Monumentul Independenței, ridicat în cinstea eroilor căzuți în Războiul de Independență. Prin materialele expuse, muzeul face o incursiune din antichitate și până în epoca medievală a istoriei Dobrogei de Nord, expunând un bogat patrimoniu arheologic (aproape 90.000 de piese arheologice, numismatice și epigrafice) fiind organizat pe colecții: ceramică, bronzuri, piese sculpturale și epigrafice podoabe, obiecte paleocreștine și creștine, numismatică. Monumentul mai sus menționat a fost fondat în 1899, iar obeliscul a fost realizat din granit de Bavenno (22 m înălțime) într-un atelier de pietrărie din Milano și

statuile din bronz (Dorobanțul și Vulturul - 5 m înălțime) au fost turnate într-un atelier din Veneția.

Muzeul de Artă Tulcea (Str. Grigore Antipa nr. 2) este situat în apropierea falezii Dunării. Adăpostește colecții de artă, gravură și sculptură contemporană și se mândrește cu o excepțională colecție de avangardă interbelică semnate de către artiști români ca: Gheorghe Petrașcu, Nicolae Tonitza, Theodor Pallady, Nicolae Grigorescu, Frederic Storck, Ion Jalea, Oscar Han, Victor Brauner - cea mai importantă colecție de asemenea picturi din țară.

Muzeul de Etnografie și Artă Populară (Str. 9 Mai nr. 4). Pe parcursul anului, muzeul adăpostește numeroase expoziții temporare de creație și obiceiuri populare tradiționale specifice Dobrogei și întregii țări, deținând și un număr de aproximativ 6.400 de piese permanente, împărțite în colecția de etnografie (unelte agricole și pentru creșterea animalelor, de pescuit, colecție de piese de aramă, etc.) și colecția de artă populară (țesături de uz casnic și decorativ, piese de port și podoabe, etc). Muzeul gestionează și Casa Memorială a scriitorului dobrogean Panait Cerna, Casa Panaghia din Babadag (o frumoasă expoziție de artă orientală) și Muzeul Satului Dobrogean de la Enisala (o gospodărie țărănească conservată "in situ"). Acest ultim ansamblu cuprinde casa și câteva din anexele tipice pentru o gospodărie din această zonă: grajdul pentru animale, șopronul, bucătăria și cuptorul de vară, porumbarul, fântâna.

Față în față cu Muzeul Deltei Dunării se află Catedrala Sf. Nicolae, monument de arhitectură românească, ridicat pe timpul stăpânirii otomane (1865). Aceasta este singura biserică ortodoxă din întreg cuprinsul Imperiului Otoman căreia i s-a permis să-și înalțe turnurile mai sus decât ale geamiilor. Tot în perioada ocupației turcești a fost construită și biserica Sf. Gheorghe, ce se remarcă prin frumusețea stilului îmbogățit prin elemente arhitecturale orientale.

Pe artera principală a orașului se mai află Casa de Cultură, Biblioteca Județeană, Galeriile de Artă ale Fondului Plastic.

Piața Civică (construită între anii 1970-1972) e o piață largă, frumoasă, pardosită cu plăci de marmură, cu fântâni arteziene, fiind un loc de recreere atât pentru localnici cât și pentru oaspeți. În centrul ei se află statuia lui Mircea cel Bătrân, opera sculptorului tulcean Ion Jalea. Monumentul, realizat în bronz, a fost inaugurat în anul 1973.

În cadrul aparatului propriu al Primăriei Municipiului Tulcea funcționează Centrul de Informare Turistică Tulcea. Acesta are ca principal obiectiv informarea turiștilor în legătură cu:

- orașul Tulcea, Delta Dunării;
- unitățile de turism existente în orașul și județul Tulcea;
- ofertele prezentate de acestea;
- cursele zilnice și excursiile cu ambarcațiuni în Delta Dunării;
- cursele pe uscat în județul Tulcea;
- prognoza meteo pentru orașul și județul Tulcea;
- condițiile și locul de obținere a permiselor de intrare în Rezervația Biosferei Delta Dunării;
- zonele de pescuit și de vânătoare aprobate de A.R.B.D.D.;
- traseele turistice aprobate de A.R.B.D.D.;

Principalii indicatori din domeniul turismului pentru municipiul Tulcea sunt redați cel mai bine prin următorul tabel:

Turism	2001	2002	2003	2004	2005
Unități de cazare - număr total	12	11	15	22	21
Locuri în unități de cazare - număr total	1167	926	1038	1115	1174
Hoteluri - număr	8	7	9	11	10
Locuri în hoteluri - număr	793	554	645	704	776
Hanuri, moteluri - număr	1	1	1	1	1
Locuri în hanuri, moteluri - număr	21	21	16	16	20
Vile turistice - număr	-	-	1	1	1
Locuri în vile turistice - număr	-	-	6	6	6
Tabere de elevi și preșcolari - număr	1	1	1	1	1
Locuri în tabere de elevi și preșcolari - număr	308	300	300	250	167

Hoteluri în municipiul Tulcea:

- zonele de acces pentru turiști și zonele strict interzise;
- perioadele în care nu este instituită prohibiția pentru pescuit și vânătoare;
- fauna și flora din Delta Dunării;
- locurile de campare;
- restaurantele, terasele, cluburile din Tulcea;
- muzeele Tulcei;
- mănăstirile din județul Tulcea;
- obiectivele turistice din județul Tulcea.

Centrul de Informare Turistică Tulcea colaborează cu operatorii de turism, instituțiile A.R.B.D.D., I.N.C.D.D., I.C.E.M., în vederea obținerii de materiale informaționale necesare promovării turismului în județul Tulcea.

De asemenea, informează operatorii de turism despre eventualele evenimente și târguri de turism ținute atât în țară cât și în străinătate; colaborează cu diverse societăți, fundații naționale și internaționale în vederea organizării unor evenimente, târguri de turism (naționale și internaționale); furnizează informațiile necesare celor interesați pentru realizarea de ghiduri turistice.

Hoteluri 4 stele:

Hotel Rex - 38 de camere, 76 de locuri;
Hotel Esplanada – 104 camere duble, 4 apartamente.
Hotel Pelican - 7 camere, 18 locuri de cazare;

Hoteluri 3 stele:

Hotel Delta – 115 camere, 234 locuri în apartamente, camere simple sau duble;
Hotel Select - 42 camere;
Hotel Atlantis - 30 de camere, 2 apartamente, 3 matrimoniale
Hotel Egreta - 98 camere single, duble și apartamente;
Hotel City – 18 camere duble, 5 camere single;

Hoteluri 2 stele:

Hotel Europolis - 53 camere single, duble, apartamente, 100 locuri;
Casa Albastră - 19 camere, 44 locuri;
Complexul turistic Europolis - 32 locuri;

Pensiuni

Pensiunea Egreta Albă – 20 camere duble, 40 locuri
Pensiunea Anda – 5 camere, 10 locuri;
Pensiunea Apromat - 10 locuri;
Pensiunea Watergate - 4 camere;
Pensiunea Delta Cris - 6 camere, 24 locuri de cazare

I.3.7 Sport**Baza materială existentă la nivelul municipiului Tulcea****1. Săli sport:**

Liceul Agricol, Liceul Anghel Saligny, Liceul Economic, Liceul Henry Coandă, Liceul Grigore Moisil, Liceul Alimentar
Sala Multifuncțională a Primăriei Municipiului Tulcea
Sala Polivalentă a Direcției Județene de Sport
Clubul Sportiv Școlar

Săli Școli Generale: Spiru Haret, Școala generală 4, Școala generală 10, Școala generală 11, Școala generală 12

2. Terenuri sport:

Stadionul Delta
Stadionul Sindicatelor
Stadionul Bididia

3. Hoteluri pentru sportivi:

Hotel Casa Albastră
Clubul Sportiv Școlar
Sediul Direcției Județene pentru Sport (în curs de amenajare)

4. Structuri sportive

- drept public – 3
- drept privat – 65
- fără personalitate juridică – 55
- asociații județene pe ramuri de sport (atletism, baschet, fotbal, handbal, șah, sportul pentru toți)

5. Ramuri sportive cu tradiție în Tulcea

- caiac – canoe
- volei băieți
- fotbal

<p>Puncte tari: O bază materială complexă; Experiența și performanțele sportului tulcean la nivel național și internațional; Interes ridicat din partea tulcenilor pentru sport.</p>	<p>Puncte slabe: Infrastructura sportivă învechită; Dotările existente sunt uzate moral sau în unele cazuri inexistente; Programele de reabilitare realizate în Tulcea sunt insuficiente.</p>
<p>Oportunități : Consolidarea bazei materiale existente prin intermediul investițiilor punctuale; Crearea unor noi și moderne baze de agrement; Înființarea Asociațiilor pe ramura de sport.</p>	<p>Amenințări: Lipsa fondurilor; Lipsa managerilor.</p>

I.3.8 Mass-media

<p>Presa - scrisă: Cotidienele: Acum, Delta, Obiectiv - audio-vizual: Radiouri : Radio Argus, Radio Delta, Radio Pro Amis (Radio 21, Kiss FM) Televiziuni : TV Cony Sat, Electron M Bit</p>	
<p>Puncte tari: În contact permanent cu cetățenii Tulcei; Materiale diversificate; Analize permanente referitoare la municipiul Tulcea.</p>	<p>Puncte slabe: Număr mic de jurnaliști; Inexistența unei televiziuni dedicate municipiului; Calitate slabă a materialelor publicate.</p>
<p>Oportunități: Realizarea unei televiziuni locale; Realizarea unei broșuri dedicate administrației publice locale; Crearea unui centru media pentru instruirea și atragerea de tineri jurnaliști.</p>	<p>Amenințări: Lipsa fondurilor; Politizarea excesivă a actului de presă; Lipsa interesului din partea tinerilor pentru a deveni jurnaliști în cadrul presei tulcene.</p>

I.4 OBIECTIVE

Se vor urmări 6 direcții prioritare pentru angajarea unei dezvoltări durabile:

- Infrastructura edilitară și serviciile publice;
- Învățământul și cultura;

- Infrastructura și tehnologia informației;
- Protecția mediului și resurselor;
- Cooperarea intercomunitară;
- Parteneriatul cu societatea civilă și cu actorii economici.

I.4.1. Obiective generale

- Protecția mediului;
- Dezvoltare economică;
- Regenerare urbană;
- Protecție socială.

I.4.2 Obiective specifice

I.4.2.1 Obiective în domeniul protecției mediului

Nr.	Obiectivul	Sub-obiective
1	Resurse naturale și conservarea biodiversității	<ul style="list-style-type: none">• Inventarierea și ocrotirea arborilor și speciilor de interes științific;• Promovarea turismului și agrementului ecologic ;• Protecția și dezvoltarea ecosistemelor forestiere; punerea în valoare a lacului Ciuperca;
2	Ecologie urbană	<ul style="list-style-type: none">• Respectarea Regulamentului urbanistic cu privire la menținerea și dezvoltarea spațiilor verzi amenajate;• Diminuarea poluării fonice în zonele rezidențiale prin realizarea șoselelor de centură, restricționarea accesului autovehiculelor grele, realizarea perdelelor de protecție;
3	Protecția atmosferei	<ul style="list-style-type: none">• Aer ambiental a cărui calitate să asigure protecția sănătății umane, prin reducerea poluării industriale;• Aer ambiental a cărui calitate să asigure protecția sănătății umane și a mediului, prin reducerea poluării datorată traficului rutier și calității căilor de transport;• Aer ambiental a cărui calitate să asigure protecția sănătății umane și a mediului, prin reducerea poluării stațiilor de preparare a mixturilor asfaltice ;

4	Protecția apelor de suprafață și subterane	<ul style="list-style-type: none"> • Dezvoltarea și modernizarea alimentării cu apă potabilă în municipiul Tulcea; • Retehnologizarea stației de tratare și a rețelei de canalizare; • Întreținerea luciilor de apă de pe teritoriul administrativ al municipiului; • Identificarea în vederea eliminării a surselor de ape uzate evacuate direct în apele de suprafață;
5	Protecția solului	<ul style="list-style-type: none"> • Reconstrucția ecologică a terenului ocupat de depozitul de deșeuri existent; • Refacerea terenurilor degradate de alunecări și eroziune în zona Bididia;
6	Managementul deșeurilor	<ul style="list-style-type: none"> • Punerea în aplicare a Planului local de gestiune a deșeurilor; • Realizarea depozitului ecologic de deșeuri zonal în municipiul Tulcea ; • Introducerea sistemului de colectare selectivă a deșeurilor re folosibile în municipiu; • Minimizarea cantităților de deșeuri depozitate definitiv;
7	Educație și acțiuni comunitare	<ul style="list-style-type: none"> • Creșterea capacității de participare a publicului la luarea deciziilor ; • Accesul publicului la informația de mediu, în vederea conștientizării problemelor de mediu și creării unei atitudini civice ; • Atribuirea legitimațiilor de ecovoluntari persoanelor cu atitudine ecologică; • Organizarea acțiunilor de marcare a unor evenimente care au loc în domeniul Protecției mediului pe plan național, internațional și local;
8	Sistem informatic pentru mediu	<ul style="list-style-type: none"> • Colectarea informației de mediu ; • Modelarea de dispersie pentru sursele de poluare a atmosferei ; • Evaluarea calității factorilor de mediu; • Evaluarea situațiilor de risc.

I.4.2.2 Obiective în domeniul dezvoltării economice

Obiective generale

- Dezvoltarea economică în acord cu tendințele majore ale comunității europene, respectând principiile dezvoltării durabile;
- Modernizarea infrastructurii de transport;
- Modernizarea și extinderea rețelelor tehnico-edilitare, pentru creșterea activității economice;
- Îmbunătățirea mediului de afaceri prin atragerea investițiilor străine.

Agricultura

- Trecerea la o agricultură cu exploatații private performante și profitabile;

- Susținerea înființării de ferme familiale, formate prin cumpărarea sau arendarea de terenuri agricole;
- Asigurarea unei baze tehnico-materiale moderne și performante;
- Ameliorarea efectivelor de animale și îmbunătățirea tehnologiilor de exploatare;
- Promovarea produselor agricole naturale în conformitate cu standardele europene;
- Dezvoltarea întreprinderilor mici și mijlocii care prelucrează materii prime oferite de agricultură;
- Dezvoltarea mediului de afaceri pentru întreprinzătorii din agricultură.

Industria

- Stimularea investițiilor prin acordarea de facilități la nivel local;
-

- Sprijinirea întreprinderilor mici și mijlocii cu activitate în sfera producției și a prestărilor de servicii, astfel încât stimularea acestora să ducă la scăderea costurilor de producție și a serviciilor;
- Susținerea întreprinderilor deja existente care fac față concurenței specifice economiei de piață în sistemul internațional;
- Îmbunătățirea mediului de afaceri prin stimularea I.M.M.-urilor și îmbunătățirea comunicării și accesului la informație;
- Diversificarea ofertei de credite acordate I.M.M.-urilor;
- Realizarea de parteneriat public-privat în vederea dezvoltării de activități economice;
- Finalizarea procesului de privatizare a societăților de stat;
- Atragerea de capital străin prin acordarea de facilități investitorilor de către autoritățile locale;
- Promovarea și mediatizarea potențialului economic și a oportunităților de afaceri locale.

Comerț și servicii

- Modernizarea comerțului stradal și a piețelor agro-alimentare importante;
- Atragerea marilor comercianți en-gros și en-detail care să ofere servicii și produse de calitate ridicată, la prețuri competitive;
- Ridicarea nivelului calitativ și a calificării profesionale în domeniul comerțului și serviciilor;
- Sprijinirea dezvoltării serviciilor în domeniul turismului;
- Mediatizarea potențialului turistic și ofertelor în domeniu;
- Diversificarea ofertei comerciale și a serviciilor și creșterea calității acestora.

I.4.2.3. Regenerare urbană

Infrastructură

- reabilitarea, extinderea și modernizarea infrastructurii tehnico-edilitare (apă potabilă, canalizare și energie electrică);
- creșterea eficienței și a calității serviciilor publice de gospodărie comunală;
- dezvoltarea infrastructurii de transport în scopul extinderii racordării municipiului la principalele axe naționale și europene;
- dezvoltarea rețelei de căi de comunicații urbane.

Construcții, terenuri

- dezvoltarea pieței imobiliare, reforma în planificare urbană;
- ameliorarea condițiilor de locuit ale populației, în special ale tinerilor.

Patrimoniul cultural

- protejarea valorilor culturale și istorice ale municipiului;
- promovarea valorilor culturale și istorice la nivel național și internațional.

I.4.2.4. Obiective în domeniul social

Sănătate

Obiective generale (la nivelul întregii țări):

- Creșterea natalității;
- Creșterea speranței de viață;
- Scăderea mortalității;
- Ameliorarea calității vieții;
- Eficientizarea sistemului sanitar;
- Accesul echitabil la serviciile din sistemul sanitar.

Obiective specifice:

- Îmbunătățirea funcționării unităților spitalicești existente, inclusiv a serviciilor de urgență și a centrelor de permanență;
- Dotarea unităților medicale cu aparatura și echipamente moderne, în scopul îmbunătățirii și diversificării serviciilor oferite;
- Dotarea cu aparatura necesară a cabinetelor școlare și sporirea numărului acestora, în funcție de nevoile populației de vârstă școlară;
- Supravegherea permanentă a focarelor de risc din mediu și a populației supuse la diferite noxe, cu scopul de a preveni apariția îmbolnăvirilor;
- Asigurarea pentru întreaga populație a orașului a serviciilor publice care influențează igiena personală - accesul la apă potabilă de calitate și în cantitate suficientă;
- Încurajarea inițiativei particulare în sistemul medical;
- Concentrarea eforturilor locale pe aspecte ale planificării familiale și ale sănătății copilului;
- Diversificarea acțiunilor Biroului de Educație Sanitară din cadrul Direcției de Sănătate Publică, cu implicarea organizațiilor neguvernamentale și a mass-mediei locale, în îmbunătățirea informării și educării populației asupra factorilor de risc pe care îi reprezintă fumatul, alcoolul, drogurilor și sedentarismul;
- Dezvoltarea sistemului de Internet la nivelul Direcției de Sănătate Publică și al spitalelor locale, în vederea realizării achizițiilor publice în sistem electronic;
- Implicarea comunităților locale în atragerea de surse de finanțare pentru completarea fondurilor alocate.

Cultura

- Punerea în valoare a colecției de artă plastică, prin expoziții reprezentative ale maeștrilor de artă plastică din zona;
- Exploatarea spațiului în aer liber pentru diferite activități în domeniul păstrării tradițiilor populare;

- Dotarea corespunzătoare a scenei în aer liber din Piața Civică, pentru desfășurarea în condiții optime a programelor ocazionate de diferite evenimente;
- Expoziții de carte, festivaluri, simpozioane consacrate personalităților tulcene;
- Dezvoltarea permanentă a fondului de carte al Bibliotecii Județene și informatizarea bazei de date;
- Promovarea internațională a personalităților culturale locale, prin diferite programe și acțiuni;
- Continuarea lucrărilor de reabilitare a monumentelor de valoare națională;
- Crearea condițiilor pentru asigurarea continuității manifestărilor și evenimentelor culturale tradiționale - festivaluri și concursuri de folclor, muzică, teatru, literatură;
- Sprijinirea activității meșterilor populari tradiționali și încurajarea copiilor în conservarea valorilor tradiționale - dansuri și cântece populare, olărit, țesut.

Educație

- Asigurarea unui management școlar și cultural profesionist;
- Îmbunătățirea condițiilor în care se desfășoară activitatea de învățământ preșcolar, școlar și liceal prin:
 - Asigurarea din bugetul local și din alte fonduri locale a sumelor necesare funcționării unităților școlare în condiții adecvate procesului de învățământ;
 - Alocarea de fonduri pentru reparația clădirilor, fațadelor, pentru amenajarea curților școlare;
 - Amenajarea de terenuri de sport, construirea unor săli de sport la unele unități școlare, precum și dotarea celor existente cu o bază materială corespunzătoare.
- Măsuri active de eliminare a abandonului școlar și de reducere a numărului celor care au abandonat deja școala;
- Sprijinirea activităților desfășurate de Palatul Copiilor;
- Introducerea și utilizarea pe scară largă în procesul de educare a tehnologiilor informaționale;

- Încurajarea implicării copiilor și tinerilor în activitățile comunitare;
- Atragerea elevilor la acțiuni educative, sportive, lucrative pentru formarea proprie, protecția mediului, integrarea în societate;
- Transformarea municipiului Tulcea într-un puternic centru universitar prin:
 - Sprijinirea specialităților existente și crearea de noi domenii de învățământ superior, care să atragă studenți din întreaga zonă,
 - Mărirea numărului de studenți, a numărului de cadre didactice și sporirea calității actului didactic.

Protecția socială și forța de muncă

- Acoperirea cu servicii de asistență socială a tuturor categoriilor de populație;
- Îmbunătățirea calității serviciilor sociale și simplificarea modului de utilizare a acestora;
- Reducerea excluziunii sociale prin:
 - Integrare civică, presupunând egalitate între cetățeni într-un sistem democratic;
 - Integrare economică, presupunând asigurarea unui loc de muncă;
 - Integrare socială, adică accesul la serviciile sociale furnizate de stat;
 - Integrare interpersonală, care presupune apartenența la o familie, un grup de prieteni, de vecini, la rețele interpersonale care să le asigure un suport moral celor ce au nevoie de acesta;
- Accesul la educație al copiilor, reducerea abandonului școlar în ciclul primar și gimnazial;
- Îmbunătățirea și diversificarea sprijinului pentru persoanele cu handicap prin:
 - Servicii specializate la domiciliu sau în centre de zi;
 - Accentuarea mobilității familie/ centre rezidențiale temporare/ instituții rezidențiale pe termen lung.
- Asigurarea unor condiții minime de viață pentru persoanele defavorizate;
- Crearea condițiilor pentru tinerii care ies la 18 ani din sistemul de instituții de plasament familial, în vederea integrării în viața socială normală prin:

- Asigurarea accesului la o locuință socială;
- Consiliere în vederea încadrării în muncă;
- Punerea accentului pe prevenirea infracțiunilor;
- Promovarea voluntariatului în domeniul asistenței sociale;
- Servicii de protecție și susținere a tinerelor mame necăsătorite, pentru evitarea abandonului copilului;
- Accelerarea rezolvării problemelor locative pentru familiile tinere și a celor cu venituri mici.

Direcțiile prioritare în vederea creșterii gradului de ocupare a forței de muncă sunt:

- Asigurarea unei dezvoltări economice susținute, cu impact direct asupra creșterii numărului locurilor de muncă, bazată pe dezvoltarea sectorului întreprinderilor mici și mijlocii;
- Combaterea muncii fără forme legale;
- Promovarea de măsuri destinate prevenirii și combaterii șomajului în rândul tinerilor, în vederea creșterii ratei de ocupare a acestora;
- În contextul continuării procesului de privatizare și restructurare economică, se vor identifica alternative pentru ocuparea persoanelor disponibilizate;
- Elaborarea de programe speciale adresate grupurilor de persoane care se confruntă cu dificultăți de integrare pe piața muncii: tineri, persoane cu handicap, persoane de etnie rromă etc.

Pentru prevenirea și combaterea șomajului de lungă durată, șomerii vor fi cuprinși în programe active de informare și consiliere privind cariera, în cadrul serviciilor specializate din AJOFM. Se urmărește identificarea celor mai potrivite măsuri care pot duce la ocuparea persoanelor respective, înainte de atingerea perioadei de 12 luni de șomaj;

- Îmbunătățirea serviciilor de mediere oferite persoanelor aflate în căutarea unui loc de muncă;
- Adaptarea ofertei educaționale la cerințele locale ale pieței muncii, stimularea mobilității forței de muncă pentru înlăturarea dezechilibrului existent pe piața muncii între cererea și oferta de forță de muncă;

- Lărgirea bazei de indicatori care caracterizează forța de muncă (în special cei care caracterizează potențialul de muncă), prin dezvoltarea și modernizarea întregului sistem informațional al pieței muncii;
- Îmbunătățirea bazelor de date cu privire la oferta de locuri de muncă existente pe piața muncii, prin informatizare;
- Organizarea bursei locurilor de muncă, în vederea stabilirii contactului direct între ofertant și solicitant.

Culte

- Finalizarea lucrărilor la bisericile ce se află în construcție;
- Reabilitarea și consolidarea unor biserici de pe raza municipiului.

I.4.3 Principii strategice

Formularea strategiei pornește de la următoarele principii:

- Strategia trebuie să îmbunătățească condițiile de viață ale locuitorilor (locuințe și locuri de muncă);
- Strategia trebuie să ridice standardul calitativ al designului urban, al construcțiilor, serviciilor și al imaginii orașului în general;
- Strategia trebuie să ofere oportunități pentru intervenția sectorului privat în operațiuni urbane, fie sub forma investițiilor directe în proiecte izolate, fie sub forma parteneriatelor sau consultărilor permanente între parteneri;
- Strategia trebuie să se clădească pe caracterul social al proceselor urbane, pe suportul și participarea comunității;
- Strategia trebuie să permită o anumită flexibilitate de adaptare la inevitabilele schimbări ce au loc în municipiu. De aceea, procesul de planificare trebuie să fie creativ, participativ și anticipativ.

II. PLANUL LOCAL DE ACTIUNE AL MUNICIPIULUI TULCEA

II.1 OBIECTIVE GENERALE

Se vor urmări 6 direcții prioritare pentru angajarea unei dezvoltări durabile:

- Infrastructura edilitară și serviciile publice;
- Învățământul și cultura;

- Infrastructura și tehnologia informației;
- Protecția mediului și resurselor;
- Cooperarea intercomunitară;
- Parteneriatul cu societatea civilă și cu actorii economici.

Obiective generale

- Protecția mediului;
- Dezvoltare economică;
- Regenerare urbană;
- Protecție socială

II.2 PROIECȚIA FINANCIARĂ

BUGETUL LOCAL DETALIAT LA VENITURI PE CAPITOLE ȘI SUBCAPITOLE ȘI LA CHELTUIELI PE CAPITOLE
TITLURI, ARTICOLE DE CHELTUIELI, SUBCAPITOLE ȘI PARAGRAFE PE ANUL 2006 ȘI ESTIMĂRI PE ANII
2007 - 2009

DENUMIREA INDICATORILOR	Cod rând	Cod indicator	Realizări 2005	Program 2006	Propuneri 2007
TOTAL VENITURI	1	00.01	81,801	116,231	122,376
VENITURI PROPRII	2	48.02	38,095	40,670	108,129
I. VENITURI CURENTE	3	00.02	80,403	113,518	110,629
A. VENITURI FISCALE	4	00.03	75,003	104,956	104,029
A1. IMPOZIT PE VENIT, PROFIT SI CASTIGURI DIN CAPITAL	5	00.04	9,360	17,978	32,805
A1.1. IMPOZIT PE VENIT, PROFIT SI CASTIGURI DIN CAPITAL DE LA PERSOANE JURIDICE	6	00.05	4,000	500	853
C. VENITURI NEFISCALE	7	00.12	5,400	8,562	6,600
C1. VENITURI DIN PROPRIETATE	8	00.13		6,812	5,000
Venituri din proprietate	9	30.02		6,812	5,000
Venituri din dobanzi	10	31.02		500	0
C2. VANZARI DE BUNURI SI SERVICII	11	00.14	500	1,750	1,600
Venituri din taxe administrative, eliberari permise	12	34.02		200	200
Amenzi, penalitati si confiscari	13	35.02		800	1,000
Diverse venituri	14	36.02	4,400	400	0
Transferuri voluntare, altele decat subventiile	15	37.02		350	400
II. VENITURI DIN CAPITAL	16	00.15	1,173	2,400	2,500
Venituri din valorificarea unor bunuri	17	39.02	1,173	2,400	2,500
IV. SUBVENTII	18	00.17	225	313	9,247
Subventii de la bugetul de stat	19	42.02	225	313	9,247
A. De capital	20	00.19	80	98	6,191
B. Curente	21	00.20	145	215	3,135
TOTAL CHELTUIELI	22	49.02	81,801	116,231	122,376
Partea I-a SERVICII PUBLICE GENERALE	23	50.02	4,529	5,954	8,225
Autoritati publice si actiuni externe	24	51.02	4,262	4,565	5,025
Alte servicii publice generale	25	54.02	0	440	585
Dobanzi	26	55.02	267	949	2,615
Partea a II-a APARARE, ORDINE PUBLICA SI SIGURANTA NATIONALA	27	59.02	0	1,350	1,500

Ordine publica si siguranta nationala	28	61.02	0	1,350	1,500
Partea a III-a CHELTUIELI SOCIAL-CULTURALE	29	64.02	38,713	58,431	69,849
Invatamant	30	65.02	33,003	49,633	58,151
Sanatate	31	66.02	970	200	100
Cultura, recreere si religie	32	67.02	720	2,847	5,174
Asigurari si asistenta sociala	33	68.02	4,020	5,751	6,424
Partea a IV-a SERVICII SI DEZVOLTARE PUBLICA, LOCUINTE, MEDIU SI APE	34	69.02	29,204	28,831	200
Locuinte, servicii si dezvoltare publica	35	70.02	27,583	26,847	200
Protectia mediului	36	74.02	1,621	1,984	200
Partea a V-a ACTIUNI ECONOMICE	37	79.02	9,355	21,665	200
Actiuni generale economice, comerciale si de munca	38	80.02	1,020	511	200
Combustibili si energie	39	81.02	615	13,609	200
Agricultura, silvicultura, piscicultura si vanatoare	40	83.02	0		200
Transporturi	41	84.02	6,700	7,345	200
Alte actiuni economice	42	87.02	1,020	200	200

II.3. STRUCTURILE INSTITUȚIONALE DE MONITORIZARE ȘI EVALUARE

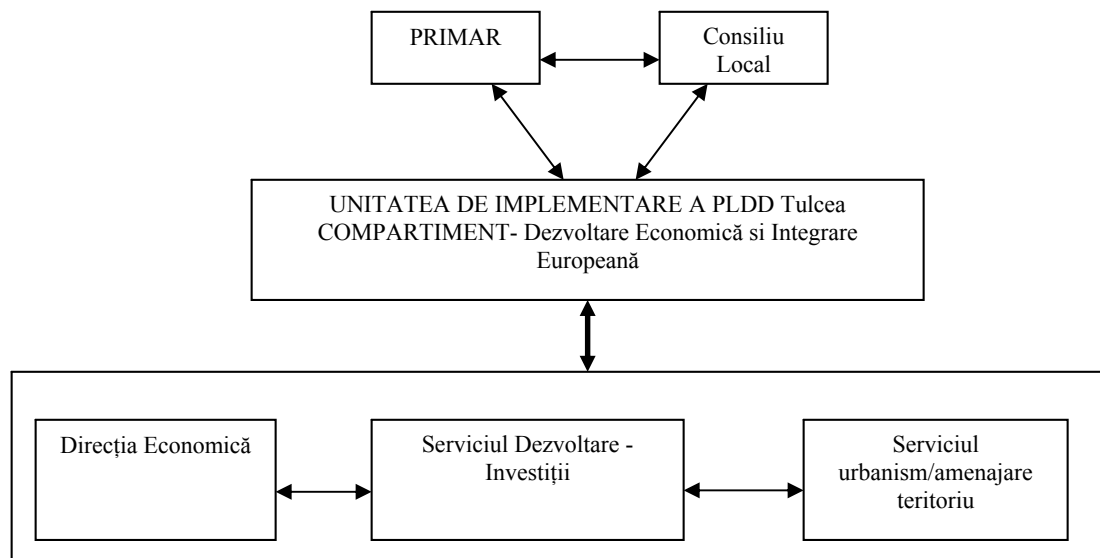
Structura sistemului de monitorizare și evaluare pentru implementarea Planului Local de Acțiune în municipiul Tulcea:

Ca instrument de măsurare și evaluare a procesului de implementare a Strategiei de Dezvoltare Durabilă și a Planului Local de Acțiune, această structură va utiliza un set de indicatori construit astfel încât să asigure atingerea următoarelor obiective:

- Evaluarea corectă a durabilității sistemului socio-economic din municipiul Tulcea.

- Măsurarea performanțelor privind atingerea obiectivelor stabilite în cadrul Strategiei Locale de Dezvoltare Durabilă și implementarea Planului Local de Acțiune.

- Corelarea și adaptarea continuă a politicilor la nivel local cu componentele Agendei Locale 21 (obiective, politici, acțiuni) precum și cu documentele adoptate la nivel internațional.



II.4. Obiective specifice și proiecte identificate

Infrastructura de baza

Domeniu specific	Titlul proiectului	Scop	Valoare estimată - în lei -	Durata proiectului	Entitate responsabilă și parteneri
Infrastructură alimentare cu apă și canalizare	Conducta de transport apă stație de tratare apă rezervor cota +70, mun.Tulcea	Alimentarea cu apă a populației din mun. Tulcea	3.800.000	3 ani	Primăria Municipiului Tulcea
	Reabilitare rețele alimentare cu apă, Tulcea	Reabilitarea rețelelor de apă potabilă din mun. Tulcea	3.200.000	3 ani	Primăria Municipiului Tulcea
	Reamenajare și reechipare stație pompare ape pluviale SP1-mun. Tulcea	Îmbunătățirea stației de pompare apă	2.900.000	2 ani	Primăria Municipiului Tulcea
	Reabilitare rețele canalizare, etapa a-II-a, Tulcea	Reabilitarea rețelelor de canalizare menajeră pentru eliminarea descărcărilor de ape uzate și de canalizare pluvială, pentru evitarea inundațiilor	6.200.000		Primăria Municipiului Tulcea
	Eliminarea deversărilor necontrolate a apelor pluviale și menajere în Lacul Ciuperca, mun.Tulcea	Punerea în funcțiune SP ape pluviale SP I Reabilitare conductă transport ape tehnologice uzate	1.485.000	3 ani	Primăria Municipiului Tulcea

Transport în comun	Modernizarea autogării din mun. Tulcea	Reabilitarea, creșterea capacității și diversificarea serviciilor oferite în autogări	-	2 ani	Investiție privată
	Modernizarea parcului auto al Transportului Public Tulcea	Achiziționarea unor noi mijloace de transport în comun	2.600.000	3 ani	SC TRANSPORT PUBLIC SA și Primăria Mun. Tulcea
	Cartela Verde	Implementarea tichetingului electronic în transportul în comun din Mun.Tulcea	1.000.000	3 ani	SC TRANSPORT PUBLIC SA și Primăria Mun. Tulcea
	Info-Trans	Implementarea unui sistem electronic de afișare a traseului în mijloacele de transport în comun	500.000	3 ni	SC TRANSPORT PUBLIC SA și Primăria Mun. Tulcea
Urbanism și infrastructură locativă	P.U.G.	Elaborarea noului Plan Urbanistic General al mun. Tulcea, în conformitate cu necesitățile de extindere ale orașului și cu respectarea standardelor UE în materie de urbanism	1.000.000	3 ani	Primăria Municipiului Tulcea
	Trotuare noi	Refacerea trotuarelor cu asfalt sau pavele în mun.Tulcea	700.000	2 ani	Primăria Municipiului Tulcea
	Remodelare Piața Civică		2.000.000	1 an	Primăria Municipiului Tulcea
Comerț și alimentație publică	Amenajarea Pieței Vest		1.000.000	1 an	SC AGROPIETE SA și Primăria mun. Tulcea
	Reabilitarea și modernizarea spațiilor comerciale din Complexul Fortuna	Realizarea unui ansamblu civilizat, modern pentru cumpărători în locul tonetelor	180.000	1 an	SC AGROPIETE SA și Primăria mun. Tulcea

Energie termică	Înlocuire cazane în centralele termice de cvartal din mun. Tulcea		400.000	3 ani	SC Energoterm SA și Primăria Municipiului Tulcea	
	Trecerea de pe combustibil lichid ușor pe gaze naturale a centralei termice CT 33 din mun. Tulcea		300.000	2 ani	Primăria Municipiului Tulcea	
	Reabilitare sistem de încălzire și apă caldă de consum prin montarea de module	Reabilitarea rețelei de distribuție a agentului termic în municipiul Tulcea în scopul diminuării pierderilor și scăderii costurilor		3.575.000	3 ani	Primăria Municipiului Tulcea
	Reabilitare rețea termoficare agent primar între Penitenciar Tulcea și PT 23			625.000	2 ani	Primăria Municipiului Tulcea
	Transformare PT14 și PT43 în centrale termice pe gaze naturale			1.800.000	2 ani	Primăria Municipiului Tulcea
Educație și învățământ	Reabilitare unități învățământ		1.833.000	2 ani	Primăria Municipiului Tulcea	
	Reabilitare cantină Liceul Pedagogic	Modernizarea cantinei pentru o mai bună funcționare	400.000	1 an	Primăria Municipiului Tulcea	
	Reabilitare Sala de sport Școală generală nr.4	Restaurarea sălii de sport	500.000	1 an	Primăria Municipiului Tulcea	
	Reabilitare Seminarul Teologic „Sf.Casian”-internat	Restaurarea internatului	400.000	1 an	Primăria Municipiului Tulcea	

Social

Nr. crt	Obiective specifice	Finanțare : • Primărie • Alte resurse	Titlul Proiectului	Valoare estimativă Proiect (euro)	Perioada de timp	Instituțiile /Departamentele responsabile	Parteneriat	Monitorizare și evaluare
1.	Reducerea excluziunii sociale	Consiliul Local al Municipiului Tulcea ; Finanțare PHARE.	Centru de zi pentru vârstnici	50.000	6 luni	Direcția de Asistență și Protecție Socială Tulcea	Consiliul Local al Municipiului Tulcea ; Consiliul Județean al Persoanelor Vârstnice ; Uniunea Județeană a Pensionarilor	Instituțiile responsabile, partenerii și Autoritatea contractantă
2.	Promovarea incluziunii sociale a grupurilor defavorizate	Primăria Municipiului Tulcea ; S.C. « SPONDEO » S.R.L.Tulcea; Finanțare PHARE.	Centru de consiliere și pregătire vocațională	30.000	12 luni	Direcția de Asistență și Protecție Socială Tulcea ; S.C. « SPONDEO » S.R.L.Tulcea.	Primăria Municipiului Tulcea ; Fundația « Noroc » ; Direcția Generală de Asistență Socială și Protecția Copilului ; Agenția Județeană pentru Ocuparea Forței de Muncă Tulcea.	Instituțiile responsabile, partenerii și Autoritatea contractantă
3.	Îmbunătățirea calității serviciilor sociale	Primăria Municipiului Tulcea ; S.C. « SPONDEO » S.R.L.Tulcea; Finanțare PHARE .	Formarea asistenților personali ai persoanelor cu handicap	20.000	12 luni	Direcția de Asistență și Protecție Socială Tulcea ; S.C. « SPONDEO » S.R.L.Tulcea.	Direcția Generală de Asistență Socială și Protecția Copilului ; Agenția Județeană pentru Ocuparea Forței de Muncă Tulcea.	Instituțiile responsabile, partenerii și Autoritatea contractantă
4.	Îmbunătățirea calității serviciilor sociale	Primăria Municipiului Tulcea ; Finanțare PHARE .	Modernizarea cantinei de ajutor social	200.000	24 luni	Direcția de Asistență și Protecție Socială Tulcea	-	Instituțiile responsabile și Autoritatea contractantă

5.	Promovarea incluziunii sociale a grupurilor defavorizate	Primăria Municipiului Tulcea ; Finanțare PHARE.	Locuințe sociale pentru grupuri defavorizate	500.000	24 luni	Direcția de Asistență și Protecție Socială Tulcea ; Direcția de Întreținere și Administrare a Patrimoniului Tulcea	Primăria Municipiului Tulcea ; Fundația « Noroc » ; Direcția Generală de Asistență Socială și Protecția Copilului.	Instituțiile responsabile, partenerii și Autoritatea contractantă
6.	Prevenirea și combaterea violenței în familie	Primăria Municipiului Tulcea ; Finanțare PHARE.	Centru pentru prevenirea și combaterea violenței în familie	80.000	12 luni	Direcția de Asistență și Protecție Socială Tulcea	Primăria Municipiului Tulcea ; Fundația « Noroc » ; Direcția Generală de Asistență Socială și Protecția Copilului.	Instituțiile responsabile, partenerii și Autoritatea contractantă
7.	Informare și consiliere în vederea integrării socio-profesionale	Primăria Municipiului Tulcea ; Finanțare PHARE.	1. Birou de informare și consiliere a persoanelor cu handicap. 2. Birou de informare și consiliere a persoanelor vârstnice.	20.000 20.000	12 luni 12 luni	Direcția de Asistență și Protecție Socială Tulcea	Direcția Generală de Asistență Socială și Protecția Copilului ; Agenția Județeană pentru Ocuparea Forței de Muncă Tulcea ; Organizații ale Pensionarilor ; Casa Județeană de Pensii ; Notariat.	Instituțiile responsabile, partenerii și Autoritatea contractantă
8.	Promovarea voluntariatului în domeniul asistenței sociale	Primăria Municipiului Tulcea ; Finanțare PHARE.	« Să învățăm să îmbătrânim frumos ! » - Crearea unui centru pilot în vederea formării tinerilor pentru viață	20.000	12 luni	Direcția de Asistență și Protecție Socială Tulcea	Primăria Municipiului Tulcea ; Inspectoratul Școlar Județean.	Instituțiile responsabile, partenerii și Autoritatea contractantă

9.	Oferirea de protecție socială focalizată pe grupuri-țintă	Primăria Municipiului Tulcea ; Finanțare PHARE.	Centru de colectare și distribuire a donațiilor	10.000	6 luni	Direcția de Asistență și Protecție Socială Tulcea	Consiliul Local al Municipiului Tulcea , Fundația « Noroc » ; Asociația « Crescens » ; Asociația « Mâini Întinse ».	Instituțiile responsabile, partenerii și Autoritatea contractantă
10.	Dezvoltarea unui mediu familial propice în vederea creșterii și educării copiilor, precum și promovarea unui mediu de viață sănătos	Primăria Municipiului Tulcea ; Finanțare PHARE.	1. Centru pentru dezvoltarea abilităților pentru exercitarea cu succes a rolului de părinte 2. Cabinetul adolescentului - Crearea unui centru pilot în vederea promovării unui stil de viață sănătos	20.000 20.000	12 luni 12 luni	Direcția de Asistență și Protecție Socială Tulcea	Direcția Generală de Asistență Socială și Protecția Copilului ; Inspectoratul Școlar Județean ; Inspectoratul Județean de Poliție	Instituțiile responsabile, partenerii și Autoritatea contractantă
11.	Asigurarea unui mediu de viață familial pentru tinerii care părăsesc centrele de plasament	Primăria Municipiului Tulcea ; Finanțare PHARE.	1. Centru de consiliere care să ofere servicii integrate adolescenților și tinerilor care părăsesc centrele de plasament	20.000	12 luni	Direcția de Asistență și Protecție Socială Tulcea	Direcția Generală de Asistență Socială și Protecția Copilului ; Inspectoratul Școlar Județean ; Inspectoratul Județean de Poliție ; S.C. « SPONDE O » S.R.L.Tulcea.	

III. PORTOFOLIUL DE PROIECTE PRIORITARE

1. Reabilitarea și extinderea sistemelor de alimentare cu apă și canalizare, mun.Tulcea

Obiectiv general

- Reabilitarea surselor de apă;
- Reabilitare stație de tratare a apei;
- Laborator de analize;
- Reabilitarea rezervoarelor de apă și a conductelor de apă;
- Reabilitarea sistemului de canalizare;
- Construirea unei noi stații de epurare.

Obiectiv specific

- Reabilitarea și extinderea sistemelor de alimentare cu apă și canalizare.

Valoare totală a proiectului

- 242.000.000 RON

Durata proiectului

- 24 luni.

Scurtă descriere

Proiectul este finanțat din fonduri nerambursabile ale Uniunii Europene și prevede îmbunătățirea sistemelor de alimentare cu apă și sistemelor de canalizare prin reabilitarea și extinderea acestora.

Rezultate

- Îmbunătățirea sistemului de alimentare cu apă;
- Îmbunătățirea sistemului de canalizare;
- Îmbunătățirea calității apei;
- Îmbunătățirea infrastructurii urbane și creșterea gradului de confort social.

2. Reconstrucția ecologică a Lacului Ciuperca, mun.Tulcea

Obiectiv general

- Eliminarea deversărilor necontrolate ale apelor pluviale și menajere în Lacul Ciuperca;
- Reabilitarea stației de pompare a apelor pluviale;
- Reabilitarea conductei tehnologice de la stația de tratare a apei.

Obiectiv specific

- Reabilitarea și extinderea sistemelor de alimentare cu apă și canalizare.

Valoare totală a proiectului

- 17.000.000 lei

Durata proiectului

- 24 luni

Scurtă descriere

Lacul Ciuperca făcea parte în sec.XVIII din lunca inundabilă a fluviului Dunărea, respectiv brațul Tulcea.

În prezent acest lac are malurile amenajate și se află în legătură cu fluviul Dunărea prin intermediul unei stații de pompare construită în anii 1970, în zona gării CFR. A fost amenajat ca o zonă de agrement pentru locuitorii orașului și pentru turiști.

Din rapoartele privind starea de mediu întocmite de Agenția Protecției Mediului rezultă că analizele fizico-chimice ale apei din lac indică valori mari ale încărcăturii organice și anorganice, datorită faptului că apa nu este primenită suficient de des și deversării în lac a canalului de ape pluviale din partea de vest și a unor conducte de ape menajere.

Gradul de poluare și colmatare a lacului, face imposibilă folosirea acestuia ca zonă de agrement.

Rezultate

- Îmbunătățirea sistemului de deversare a apelor pluviale și menajere în Lacul Ciuperca;
- Îmbunătățirea stației de pompare a apelor pluviale;
- Înlocuirea conductei tehnologice de la stația de tratare a apei;
- Depoluarea și ecologizarea lacului și zonei adiacente acestuia care va facilita dezvoltarea unor activități de agrement care să pună în valoare patrimoniul natural și cultural al municipiului Tulcea.

3. Reabilitarea și modernizarea zonei industriale EST din municipiul Tulcea

Obiectiv general

- Reabilitarea drumului de acces la zona industrială EST;
- Amenajarea rețelei de canalizare ape menajere;
- Reabilitarea rețelelor de alimentare cu apă;
- Reabilitarea rețelelor electrice și de iluminat public.

Obiectiv specific

- Reabilitarea și modernizarea zonei industriale EST.

Valoare totală a proiectului

- 33.000.000 lei

Durata proiectului

- 24 luni

Scurtă descriere

Zona de est a municipiului Tulcea reprezintă o zonă cu mare potențial economic în perspectiva dezvoltării economice. În această arie sunt amplasate obiective industriale importante pentru oraș, cum ar fi compania

Campofrio, producătoare de preparate din carne, SC Deltalact – unitate de producție brânzeturi și lactate, Secția Județeană de drumuri și poduri, cu un parc auto extins, SC Textile Gelco – unitate ce produce confecții textile, precum și ateliere de reparații auto și construcții de bărci.

De asemenea există potențial și pentru realizarea de noi investiții industriale.

Problema acestei zone o constituie accesul deficitar din afara orașului, în prezent singura cale de acces fiind strada Orizontului. Șoseaua de centură a orașului este impracticabilă din cauza carosabilului deteriorat, a sistemului defectuos de canalizare și evacuare a apelor meteorice, precum și a defecțiunilor sistemului de alimentare cu apă existent.

Rezultate

- Îmbunătățirea sistemului de alimentare cu apă;
- Îmbunătățirea sistemului de canalizare;
- Îmbunătățirea rețelelor electrice și iluminatului public;
- Îmbunătățirea infrastructurii urbane și creșterea gradului de confort social.

4. Centru de zi pentru vârstnici

Responsabilul de proiect

– Direcția de Asistență și Protecție Socială Tulcea

Parteneri

Consiliul Local al Municipiului Tulcea, Consiliul Județean al Persoanelor Vârstnice, Uniunea Județeană a Pensionarilor.

Scopul

centrului de zi este prevenirea marginalizării sociale și sprijinirea pentru reintegrarea socială, îmbunătățirea calității vieții persoanelor vârstnice prin petrecerea în mod activ și plăcut a timpului liber.

Beneficiari direcți

Cei peste 11.000 de pensionari din municipiul Tulcea.

Localizarea investiției ce urmează a fi realizată

Imobilul aflat în administrarea D.A.P.S., situat în strada Mahmudiei, nr.17, Tulcea.

Descrierea proiectului

a. înființarea și organizarea unui centru de zi pentru persoane vârstnice, cu o posibilă participare până la 30 persoane vârstnice, ceea ce reprezintă o capacitate de acces zilnic pentru cel puțin 60 de persoane.
b. amenajarea și dotarea corespunzătoare a clădirii aflate în administrare, pentru desfășurarea următoarelor **activități** :

1. informarea cu privire la drepturile prevăzute de actele normative în vigoare;
2. organizarea de excursii, vizite, activități distractive și jocuri de societate;
3. organizarea de activități culturale - artistice cu ocazia diferitelor sărbători naționale sau religioase;
4. organizarea aniversărilor zilelor de naștere și a zilelor onomastice a beneficiarilor din centrul de zi;
5. oferirea de suport social în caz de îmbolnăvire prin vizite la domiciliu sau la spital a persoanelor asistate ;
6. legătura cu membrii familiilor beneficiarilor și medierea eventualelor conflicte
7. însoțirea beneficiarilor centrului de zi pentru rezolvarea unor probleme administrative;
8. colaborarea cu diferite organizații neguvernamentale, sanitare, de cult, de educație, cu scopul oferirii de informații și soluționarea unor probleme ale asistaților din centru;
9. activități practice (lucru manual, realizarea de obiecte ornamentale realizate cu diferite ocazii: felicitări, mărtișoare etc.);
10. consiliere psihologică individuală și de grup ;
11. ergoterapie;
12. mini-spectacole pentru copii;
13. terapie ocupațională, creații: epigrame, poezii;

14. activități de training mental (teste psihologice, testarea memoriei);
15. socioterapie: valorizarea individului în grup;
16. art-terapie: creații în culoare, scenete;
17. meloterapie;
18. asigurarea unui grup interrelațional;
19. kinetoterapie;
20. asistență medicală primară;
21. consiliere juridică.

Servicii oferite în cadrul proiectului:

1. Consiliere psihologică;
2. Consiliere socială;
3. Consiliere juridică;
4. Kinetoterapie;
5. Socializare și petrecerea timpului liber;
6. Suport moral și emoțional.

Impactul social

Creșterea speranței de viață a persoanelor de vârstă a treia.

Finanțare

Consiliul Local al Municipiului Tulcea, fonduri PHARE, contribuții proprii ale beneficiarilor, donații și sponsorizări.

Valoarea estimată a proiectului

- 50.000 euro

Proiectul se va realiza

Într-o singură etapă de 6 luni.

Proiectul se va desfășura

pe o perioadă de 3 ani.

5. Centru pentru prevenirea și combaterea violenței în familie

Responsabilul de proiect

– Direcția de Asistență și Protecție Socială Tulcea

Parteneri

Consiliul Local al Municipiului Tulcea, Primăria Municipiului Tulcea, Fundația « Noroc », Direcția Generală de Asistență Socială și Protecția Copilului.

Scopul

centrului este sprijinirea victimelor prin programe de recuperare a sănătății și de reinserție socială.

Beneficiari direcți

victimele violenței în familie din municipiul Tulcea.

Localizarea investiției ce urmează a fi realizată

Imobilul situat în strada Taberei, nr.50, Tulcea.

Descrierea proiectului

Adăpostul oferă găzduire pentru 5 familii (femei și copiii lor), fiecare clientă având un spațiu separat pentru ea și copiii ei, unde pot să-și trăiască viața de zi cu zi. Durata de ședere în adăpost este temporară, pe o perioadă cuprinsă între 3-6 luni. Aceasta se stabilește în funcție de nevoile clientelor, luând în considerare situația lor. Se ține cont de starea psihică, de pericolozitatea agresorului, de situația materială, de oportunitatea de a găsi un spațiu de locuit. Până în prezent un număr de 35 femei și 39 copii au beneficiat de asistență specializată în cadrul adăpostului.

Impactul social

Siguranța fizică de care au nevoie, suport, liniște și confidențialitate. Aici au posibilitatea poate pentru prima dată în viață să trăiască fără teamă și rușine. Întâlnindu-se cu alte femei cu experiențe similare sentimentul de izolare și stigmatizare, deconectarea

de societate și comunitate pot fi micșorate sau anulate.

Finanțare

Consiliul Local al Municipiului Tulcea, fonduri PHARE, contribuții proprii ale beneficiarilor, donații și sponsorizări.

Valoarea estimată a proiectului

- 80.000 euro

-

Proiectul se va realiza

într-o singură etapă de 12 luni.

Proiectul se va desfășura

pe o perioadă de 3 ani.

6. Centru de colectare și distribuire a donațiilor

Responsabilul de proiect

– Direcția de Asistență și Protecție Socială Tulcea

Parteneri

Consiliul Local al Municipiului Tulcea, Fundația « Noroc », Asociația « Crescens », Asociația « Mâini Întinse ».

Scopul

centrului este reducerea impactului sărăciei, ridicarea nivelului de trai.

Beneficiari direcți

persoanele fără venituri sau cu venituri mici din municipiul Tulcea.

Localizarea investiției ce urmează a fi realizată

Imobilul situat în strada Taberei, nr.50, Tulcea.

Descrierea proiectului

Activitatea din centru va consta în colectarea donațiilor și sponsorizărilor făcute de persoane fizice și juridice și distribuirea acestora pe baza solicitărilor și anchetelor sociale efectuate de către personalul D.A.P.S. , către beneficiari.

Impactul social

Creșterea calității vieții și reducerea fenomenului infracțional.

Finanțare

Consiliul Local al Municipiului Tulcea, fonduri PHARE, donații și sponsorizări.

Valoarea estimată a proiectului

-10.000 euro

Proiectul se va realiza

într-o singură etapă de 6 luni.

Proiectul se va desfășura

pe o perioadă de 3 ani.